



Scéim Foilseacháin

Treoir maidir le Struchtúr, Feidhmeanna, Seirbhísí agus Taifid Bonneagar Iompair Éireann

Ullmhaithe faoi Alt 8
An tAcht um Shaoráil Faisnéise, 2014

Eagrán 03
2024 – 2027



Íomhá 1: Bealach Glas Bhaile Átha Luain

Bonneagar Iompair Éireann

Scéim Foilseacháin

Ullmhaithe faoi Alt 8
An tAcht um Shaoráil Faisnéise, 2014



Clár na nÁbhar

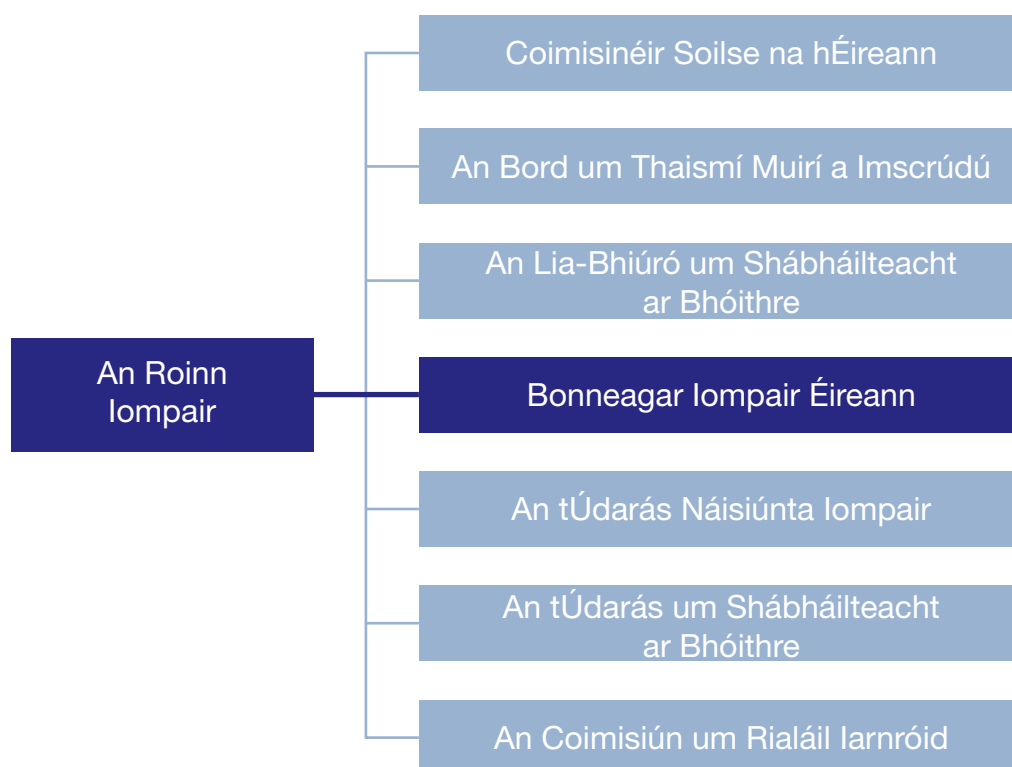
<u>Cuid 1: Maidir le Bonneagar Iompair Éireann</u>	3
<u>1.01 Bunú BIÉ</u>	3
<u>1.02 Róil, Freagrachtaí agus Feidhmeanna</u>	4
• <u>Bóithre Náisiúnta</u>	4
• <u>Iarnród</u>	5
• <u>Taisteal Gníomhach agus Glasbhealaí</u>	6
• <u>Breosla Malartach agus Bonneagar Luchtaithe Feithiclí Leictreacha (BLFL)</u>	6
<u>1.03 Taifid Arna Sealbhú ag BIÉ</u>	6
<u>1.04 Socruithe Rialachais/Bainistíochta</u>	7
<u>1.05 Pleananna agus Straitéisí Corparáideacha</u>	8
<u>1.06 Tuarascáil Bhliantúil agus Ráitis Airgeadais</u>	9
<u>1.07 Struchtúir Eagraíochta agus Phá/Ghrádaithe</u>	9
<u>1.08 Suíomhanna agus Sonraí Teagmhála</u>	12
<u>1.09 Naisc le Gníomhaireachtaí/Comhlachtaí Eile faoi Shainchúram BIÉ</u>	14
<u>1.10 Comhaontuithe Leibhéal Seirbhíse/Meabhráin Tuisceana</u>	14
<u>1.11 Cairt Custaiméirí</u>	16
<u>1.12 Cóid Chleachtais/Treoirlínte</u>	16
<u>Cuid 2: Seirbhísí a Chuirtear ar Fáil don Phobal</u>	17
<u>2.01 Liosta Seirbhísí</u>	17
<u>2.02 An Costas a bhaineann le Rochtain a fháil ar Sheirbhísí</u>	29
<u>2.03 Athbhreithniú/Achomharc Ceart a Bhaineann le Seirbhísí</u>	29
<u>Cuid 3: An Próiseas Cinnteoireachta le haghaidh Mórthograí Beartais</u>	32
<u>3.01 Mórthograí Beartais</u>	32
<u>3.02 Cúlra na dTograí agus na gCinní Beartais</u>	34
<u>3.03 Tuarascálacha maidir le hOibriú Seirbhísí Poiblí</u>	35
<u>3.04 Athbhreithnithe Caiteachais agus Measúnuithe Beartais</u>	36

<u>Cuid 4: Faisnéis Airgeadais</u>	37
<u>4.01 Ráitis Airgeadais</u>	37
<u>4.02 Mórphleananna do Chaiteachas Caipitil</u>	37
<u>4.03 Íocaíochtaí d'Oibreacha, Earraí agus Seirbhísí</u>	37
<u>4.04 Rialachas: Luach Saothair Comhaltaí Boird</u>	37
<u>4.05 Maoiniú/Urrú Comhlachtaí Neamhphoiblí</u>	37
<u>Cuid 5: Soláthar</u>	38
<u>5.01 Beartais Soláthair</u>	38
<u>5.02 Nasc le Comórtais Tairisceana Reatha ar eTenders</u>	38
<u>5.03 Conarthaí Poiblí Bronnta</u>	39
<u>Cuid 6: Loga Nochtuithe SF agus Faisnéis Eile a Fhoilsítear de Ghnáth</u>	40
<u>6.01 Loga Nochtuithe SF</u>	40
<u>6.02 Tuarascálacha</u>	40
<u>6.03 Foilseacháin agus Muirir Thráchtála</u>	40
<u>6.04 Faisnéis Iarrtha go Minic arna Sealbhú ag BIÉ</u>	40

Cuid 1: Maidir le Bonneagar Iompair Éireann

1.01 Bunú BIÉ

Faoi Acht na mBóithre, 2015, nascadh foireann agus feidhmeanna na Gníomhaireachta um Fháil Iarnród (GFI) leis an Údarás um Bóithre Náisiúnta (ÚBN), le héifeacht ón 1 Lúnasa 2015. Ba sa bhliain 2001 a bunaíodh an GFI agus tá sé freagrach as bonneagar nua iarnróid éadroim agus meitreo a fhorbairt, agus bhí an fhreagracht fhoriomlán ar an ÚBN, a bunaíodh sa bhliain 1994, as forbairt agus cothabháil an ghréasáin bóithre náisiúnta. Shonraigh an tAire Iompair, Turasóireachta agus Spóirt an t-ainm “Bonneagar Iompair Éireann” (BIÉ) mar an t-ainm is féidir leis an ÚBN a úsáid chun cur síos a dhéanamh air féin chun críocha oibríochtúla, i ndiaidh an dá heagraíocht a nascadh (Ionstraim Reachtúil Uimh. 297/2015). Ó mbliain 2021, tá freagracht glactha ag BIÉ as feidhmeanna a bhaineann le soláthar scéimeanna Glasbhealaí agus Taistil Ghníomhaigh, mar aon leis an mbonneagar a sholáthar atá riachtanach chun tacú leis an aistriú chuig iompar astaíochtaí nialasacha. Ón mbliain 2024, tá BIÉ ag feidhmiú mar Eagraíocht Iarnróid freisin.



Léaráid 1: Gníomhaireachtaí leathstáit neamhthráchtála na Roinne Iompair

Is comhlacht leathstáit neamhthráchtála é BIÉ, atá ag feidhmiú faoi choimirce na Roinne Iompair. Is é an aidhm atá le BIÉ cuspóir tábhachtach a mbaineann suntas straitéiseach náisiúnta leis a chomhlíonadh, a bhfuil tionchar aige ar shaol saoránach agus cuairteoirí gach uile lá. Is é cuspóir BIÉ bonneagar agus seirbhísí iompair inbhuanaithe a chur ar fáil, caighdeán saoil níos fearr a chinntiú, agus tacú le fás geilleagrach agus meas a léiriú ar an timpeallacht.

Cuspóir, Fís agus Luachanna



Is ann do BIÉ chun cuspóir tábhachtach lena mbaineann tábhacht straitéiseach a chomhlíonadh, a dhéanann difear do shaol saoránach agus cuairteoirí araon ar bhonn laethúil. Is é ár gcuspóir chun bonneagar agus seirbhísí iompair inbhuanaithe a sholáthar, caighdeán níos fearr beatha a sholáthar, tacú le borradh geilleagrach agus meas a léiriú ar an timpeallacht.



Táimid meáite, agus ár gcuspóir á chomhlíonadh againn, chun trí aidhm uileghabhálacha a bhaint amach, a chruthaíonn ár bhfís nuair a chuirtear le chéile iad:

- A chinntiú go bhfuil bonneagar náisiúnta bóithre agus iarnróid éadroim na hÉireann sábháilte agus athléimneach, inrochtaineacht agus soghluaisteacht inbhuanaithe níos fearr a sholáthar do dhaoine agus earraí;
- Bheith chun tosaigh i seachadadh agus i bhfeidhmiú bonneagair agus seirbhísí iompair inbhuanaithe; agus
- A bheith aitheanta mar eagraíocht a bhfuil meas aici ar a muintir, ar chustaiméirí, ar chomhpháirtithe agus ar an gcomhshaol.



Léirítear inár mbealach oibre cúig chroiluach a roinntear agus a chuirtear chun cinn i measc bhail foirne uile BIÉ:

- **Inbhuanaitheacht:** Tugaimid tús áite d'inbhuanaitheacht inár gcinnteoireacht, sa pháirt a ghlacaimid i ndul i ngleic leis na géarchéimeanna aeráide agus bithéagsúlachta;
- **Comhoibriú:** Comhlíonaimid ár gcuspóir trí obair bhuíne, cumarsáid agus comhpháirtíocht éifeachtach.
- **Nuálaíocht:** Lorgaimid chun luach a chruthú a bhaineann lenár gcuspóir trí réitigh nua agus níos fearr a chur i bhfeidhm.
- **Iomláine:** Spreagaimid iontaoibh trí ionracas, cothroime agus cuntasacht.
- **Meanma na Seirbhíse Poiblí:** Táimid tiomanta do sheirbhís ardchaighdeán agus luach a sholáthar do shaoránaigh na hÉireann agus do dhaoine a thugann cuairt ar Éirinn.

Léaráid 2: Cuspóir, Fís agus Luachanna BIÉ
(BIÉ (Leasú 2023) [Ráiteas Straitéise 2021 - 2025](#) LCH 4)

1.02 Róil, Freagrachtaí agus Feidhmeanna

Bóithre Náisiúnta

Tá thart ar 100,000 km de ghréasán bóithre poiblí in Éirinn. Tá téarmaí tagartha BIÉ i ndáil le bóithre teoranta don ghréasán bóithre náisiúnta, i.e., bóithre atá ainmnithe mar bhóithre 'N' nó 'M'. Tá an gréasán bóithre náisiúnta thart ar 5,300 km ar fad agus tá BIÉ freagrach as, i gcomhpháirt le húdaráis áitiúla, arb ionann iad agus na húdaráis bóithre dá limistéir riaracháin.

Faoi Achtanna na mBóithre, 1993 go dtí 2023, is é príomhról BIÉ i ndáil le bóithre náisiúnta gréasán sábháilte agus éifeachtúil a chur ar fáil. Le cois a bheith freagrach as planáil agus maoirseacht a bhaineann le tógáil agus cothabháil bóithre náisiúnta, tá roinnt feidhmeanna sonracha ag BIÉ lena n-áirítear:

- Ullmhúchán nó socruithe a dhéanamh don ullmhúchán do dhearaí bóithre, cláir agus scéimeanna cothabhála chun comharthaí tráchta a chur ar fáil ar bhóithre náisiúnta.
- Na hoibreacha tógála, feabhais agus cothabhála ar bhóithre náisiúnta a eagrú.
- Deontais a leithdháileadh agus a íoc chun oibreacha a dhéanamh ar bhóithre náisiúnta.
- Tabhairt faoi ghníomhaíochtaí oiliúna, taighde nó tástála a bhaineann le haon cheann dá fheidhmeanna.

Ainneoin go bhfuil go leor d'fheidhmeanna BIÉ á gcomhlíonadh trí údaráis áitiúla, arb ionann iad agus na húdaráis bóithre dá limistéir riaracháin faoi seach, tá mótarbhealaí agus débhealaí ardluais á gcothabháil, á n-oibriú agus á mbainistiú faoi Chonarthaí Cothabhála agus Athnuachana Mótarbhealaigh nó Conarthaí Comhpháirtíochta Príobháideacha Poiblí, arna mbronnadh ag BIÉ.

Faoi Acht na mBóithre, 1993, Alt 20(1)(m), tá cumhacht ghinearálta ag BIÉ chun údarás bóithre a threorú chun an méid seo a leanas a dhéanamh:

“aon ní eile a dhéanamh a eascraíonn as nó aon ní a dhéanamh a leanann as an gcéanna nó is gá nó is fóirsteanach chun críche nó a d'éascódh tógáil nó cothabháil bóthar náisiúnta”.

Faoi Alt 20(1), féadfaidh BIÉ treoracha sonracha a thabhairt d'údaráis bóithre freisin maidir le nithe éagsúla, lena n-áirítear scéim mótarbhealaí a fhorbairt, talamh a fháil trí ordú ceannaigh éigeantaigh, Ráiteas Tionchair Timpeallachta (RTT) a ullmhú agus páirt a ghlacadh i gconarthaí le haghaidh agus/nó páirt a ghlacadh in oibreacha sonracha tógála nó cothabhála.

Ceadaíonn Alt 57 d'Acht na mBóithre, arna leasú le hAcht um Pleanáil agus Forbairt, 2000, do BIÉ scéim a ullmhú chun córas dolaí a bhunú i ndáil le bóthar náisiúnta a úsáid. Chomh maith leis sin, féadfaidh BIÉ páirt a ghlacadh i gcomhaontú le duine éigin eile trína gcomhaontaíonn an duine sin, inter alia, cuid de na costais nó na costais ar fad a bhaineann le tógáil agus/nó cothabháil an bhóthair a íoc agus/nó chun an bóthar a uasghrádú agus a bhainistiú. Féadfar táillí dola a úsáid chun an maoiniú príobháideach ar fad, nó cuid den mhaoiniú príobháideach a aisíoc.

Iarnród

Ón mbliain 2024, tá BIÉ ag feidhmiú mar Eagraíocht Iarnróid oifigiúil agus tá sé ag feidhmiú faoi réimeas rialála an Choimisiúin um Rialáil Iarnróid. Roimh an t-ainmniúchán seo, bhí agus tá BIÉ fós freagrach as Tionscadail Luas agus roinnt gnéithe d'Oibríochtaí Luas agus MetroLink.

Tá ceanglais Eagraíocht Iarnróid leagtha amach i dTreoir AE maidir le Sábháilteacht Iarnróid (2016/798) de Rialachán AE 2018/762, lena mbunaítear modhanna sábháilteachta coiteanna maidir le ceanglais córas bainistíochta sábháilteachta. Tá an Coimisiún um Rialáil Iarnróid freagrach as córas bainistíochta sábháilteachta Eagraíocht Iarnróid BIÉ a chreidiúnú.

Faoi Acht Iompair (Bonneagar Iarnróid), 2001, cuimsítear i gcroífheidhmeanna BIÉ i ndáil le hiarnród éadrom, tógáil, oibriú agus cothabháil a leithéid sin d'iarnród éadrom agus bonneagar iarnróid meitreo, a chinnfidh an tAire, ó am go ham.

Taisteal Gníomhach agus Glasbhealaí

I mí Dheireadh Fómhair 2021, fuair BIÉ ordachán i scríbhinn ón Aire Iompair, ag cur in iúl go mbeadh BIÉ freagrach as clár Glasbhealaigh náisiúnta agus réigiúnach a sholáthar, lena n-áirítear mar “Údarás Ceadaithe” faoi na [Treoirlínte Bonneagair](#). Sa chomhthéacs seo, tá glasbhealaí náisiúnta á sannadh mar ghlasbhealaí atá 100km ar fad ar a laghad, agus tá glasbhealaí réigiúnacha á sannadh mar ghlasbhealaí atá 20-40km ar fad ar a laghad. Ó 2021, tá an obair atá á déanamh ag BIÉ forbartha agus tá breithniúcháin níos ginearálta taistil ghníomhaigh, cosúil le siúl, curtha san áireamh.

Breosla Malartach agus Bonneagar Luchtaithe Feithiclí Leictreacha (BLFL)

Tá Feithiclí Astaíochtaí Nialasacha Éireann (FANE) bunaithe mar oifig thiomnaithe de chuid na Roinne Iompair, atá freagrach as tacú le tomhaltóirí, leis an earnáil phoiblí agus le gnóthaí leanúint ar aghaidh leis an aistriú chuig feithiclí astaíochtaí nialasacha.

Trí bheith ag obair le FANE, tá ról ag BIÉ, mar a mhínítear i [Plean Gníomhaithe ar son na hAeráide 2024](#), i ndáil le páirt a ghlacadh i ngníomhaíocht phleanála a bhaineann leis an mbonneagar breoslaithe nó athluchtaithe atá riachtanach chun tacú leis an aistriú chuig feithiclí astaíochtaí nialasacha in Éirinn. Cuirfear an bonneagar seo ar fáil de réir an Rialacháin maidir le Bonneagar Breoslaí Malartacha (RBBM).

Lena chois sin, in 2023, leasaíodh Alt 19 d’Acht na mBóithre chun feidhmeanna sonracha a leagan amach, i ndáil le bóithre náisiúnta, i gcomhthéacs bonneagar luchtaithe breosla mhalartaigh, ar choinníoll gur féidir le BIÉ an méid seo a leanas a dhéanamh:

“...scéimeanna a ullmhú, nó obair ullmhúcháin a dhéanamh chun a leithéid de scéimeanna a ullmhú ar mhaithe le gréasán sábháilte agus éifeachtúil de bhonneagar athluchtaithe agus de bhonneagar breoslaithe a chur ar fáil d’fheithiclí astaíochtaí nialasacha nó ísle dá leithéid de réir mar is féidir leis an Aire a fhorordú agus soláthar agus cothabháil a leithéid de ghréasán a chur ar fáil agus a chinntiú;”

1.03 Taifid Arna Sealbhú ag BIÉ

Tá raon leathan taifead riaracháin agus teicniúil arna sealbhú ag BIÉ, cóipeanna crua agus i bhformáid leictreonach, ar comhréir le ról, freagrachtaí agus feidhmeanna éagsúla BIÉ. San áireamh i measc cuid de na príomhaicmí taifid arna sealbhú ag BIÉ tá:

- Comhfhreagras
- Nótaí
- Meabhráin
- Miontuairiscí cruinnithe
- Sonraí suirbhé teicniúla
- Tuarascálacha
- Cuntais Airgeadais
- Cláir sócmhainní
- Cláir rioscaí
- Staitisticí

- Pleananna agus Straitéisí Corparáideacha
- Doiciméid beartais
- Reachtaíocht, rialacháin agus ciorcláin
- Socruithe rialachais agus bainistíochta
- Gnáthnósanna Oibriúcháin Foirne, etc.

De réir fhorálacha Acht um Shaoráil Faisnéise, 2014, tionscnamh Sonraí Oscailte an Rialtais agus Rialacháin maidir le Faisnéis na hEarnála Poiblí a Athúsáid, 2015, déanann BIÉ infhaighteacht phoiblí na dtaifead seo a éascú trína shuíomh gréasáin, www.tii.ie agus tríd an [Tairseach Sonraí Oscailte](#) náisiúnta. Tá mionsonraí maidir leis na cineálacha taifead arna sealbhú ag BIÉ i ndáil lena ghníomhaíochtaí, le fáil i [Cuid 2](#).

Ar ndóigh, níl sé oiriúnach ná indéanta rochtain ar na taifid ar fad atá arna sealbhú ag BIÉ a éascú. San áireamh i measc na gcineálacha faisnéise/taifead nach gcuirtear ar fáil go poiblí de ghnáth tá:

- Taifid a bhfuil sé coiscthe iad a nochtadh de réir an dlí.
- Taifid atá díolmhaithe faoin Acht um Shaoráil Faisnéise nó Rialacháin faoi Rochtain ar Fhaisnéis faoin gComhshaoil.
- Taifid nach féidir a aimsiú i ndiaidh céimeanna réasúnacha a chur i gcrích chun a fháil amach cá bhfuil siad.

1.04 Socruithe Rialachais/Bainistíochta

Tá Bord BIÉ freagrach as a fheidhmeanna a fheidhmiú faoi Achtanna na mBóithre, 1993 go dtí 2023. De réir na nAchtanna, féadfaidh suas le 14 chomhalta a bheith páirteach sa Bhord, 13 ghnáthchomhalta agus cathaoirleach, ceaptha ag an Aire Iompair. Ceaptar comhaltaí bunaithe ar a dtaithe sna réimsí seo a leanas - bóithre, iompar, nithe tionsclaíocha, tráchtála, airgeadais nó comhshaoil, rialtas áitiúil agus eagrú oibríthe nó córas riaracháin.

Tá eolas maidir le comhaltaí reatha an bhoird agus struchtúr fhoireann bhainistíochta shinsearach BIÉ le fáil sa rannóg dar teideal [Maidir Linne](#) de shuíomh gréasáin BIÉ.

Tá Príomhoifigeach Feidhmiúcháin BIÉ, a bhainistíonn agus a rialaíonn gnó BIÉ, freagrach as bainistiú agus riar chonarthaí BIÉ, lena n-áirítear:

- Comhlíontacht le dlí soláthair;
- Comhlíontacht leis na [Treoirlínte Bonneagair](#), foilsithe ag an Roinn Caiteachais Phoiblí, Sheachadadh PFN agus Athchóirithe;
- I ndiaidh cead a fháil ón Údarás Ceadaithe, más é BIÉ an tÚdarás Urraithe, seachas an tÚdarás Ceadaithe; agus
- Cead ón Údarás Ceadaithe a sholáthar más cuí.

Oibríonn an Príomhfheidhmeannach i ndlúthchomhar le Bord BIÉ, an tAire agus an Roinn Iompair.

1.05 Pleananna agus Straitéisí Corparáideacha

Soláthraítear i [Creat Náisiúnta Pleanála](#) (CNP) an Rialtais agus i [Plean Forbartha Náisiúnta 2021 – 2030](#) (PFN), (Tionscadal Éireann 2040 i dteannta a chéile) na creataí straitéiseacha agus airgeadais do ghníomhaíochtaí BIÉ i rith na tréimhse suas go dtí 2030. Tá tuilleadh eolais maidir leis an gcomhthéacs straitéiseach atá mar bhonn le gníomhaíochtaí BIÉ le fáil thíos i [Rannóg 3.01](#).

Tá cuspóirí agus straitéisí BIÉ leagtha amach i [Ráiteas Straitéise 2021-2025](#) BIÉ.

Léirítear sa Ráiteas Straitéise a bheidh mar bhonn le hobair BIÉ suas go dtí 2025, an breithniú cúramach atá déanta ag BIÉ ar:

- Beartais, straitéisí, pleananna agus creataí náisiúnta a bhaineann le hiompar agus inbhuanaitheacht.
- Forbairtí agus treochtaí ábhartha a bhaineann le timpeallachtaí geilleagracha, sóisialta, teicniúla agus dlíthiúla
- Acmhainn BIÉ leanúint ar aghaidh le torthaí a bhaint amach de réir a shainchúraim reachtúil.

Tacóidh cur chun feidhme na Straitéise le cur chun feidhme straitéis náisiúnta iompair arna cinneadh ag an Roinn Iompair, mar atá leagtha amach i [Ráiteas Straitéise 2023-2025](#) na Roinne Iompair.

[Bóithre Náisiúnta 2040 \(NR2040\)](#) - straitéis fhadtéarmach BIÉ chun an Gréasán Bóithre Náisiúnta a phleanáil, a fheidhmiú agus a chothabháil. Tá NR2040 forbartha chun tacú le cuspóirí Thionscadal Éireann 2040 a chomhlíonadh agus chun ailíniú le [Creat Infheistíochta Náisiúnta d'Iompar in Éirinn](#) (CINIÉ) na Roinne Iompair. Chomh maith leis sin, tá NR2040 ailínithe le gealltanais a tugadh i ndoiciméid bheartais níos ginearálta lena n-áirítear an Plean Náisiúnta Gníomhaithe ar son na hAeráide agus [Beartas Soghluaisteachta Inbhuanaithe Náisiúnta](#) na Roinne Iompair.

Chomh maith leis sin, tá gníomhaíochtaí BIÉ á dtreorú ag a [Threochlár Gníomhaithe ar son na hAeráide](#), ina leagtar amach pleananna BIÉ chun astaíochtaí a laghdú agus spriocanna dícharbónaithe agus éifeachtúlachta fuinnimh a chomhlíonadh, arna dtreorú ag an Rialtas.

Tá tuilleadh eolais maidir leis an gcreat beartais agus rialála náisiúnta, réigiúnach agus áitiúil, a threoraíonn obair BIÉ agus a bhfuil BIÉ ag feidhmiú laistigh de, le fáil i [Rannóg 3.01](#) agus Rannóg [3.02](#) thíos.

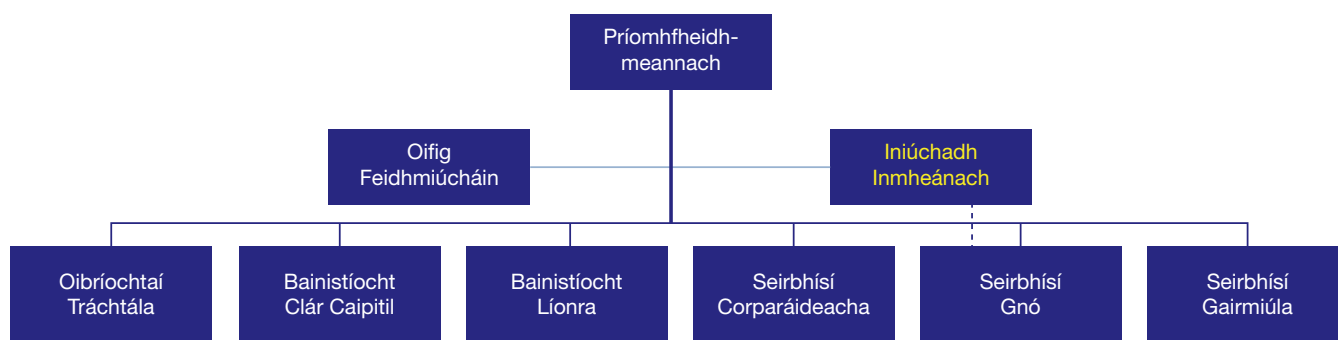
1.06 Tuarascáil Bhliantúil agus Ráitis Airgeadais

Foilsítear Tuarascáil Bhliantúil agus Ráitis Airgeadais BIÉ ar a shuíomh gréasáin, mar aon le hiniúchadh ar chuntais BIÉ déanta ag Oifig an Ard-Reachtair Cuntas agus Ciste agus ar fáil le léamh/le híoslódáil ón rannóg [Leabharlann](#) de shuíomh gréasáin BIÉ.



1.07 Struchtúr Eagraíochta agus Phá/Ghrádaithe




Struchtúr Eagraithe

Páirteach i struchtúr eagraíochta BIÉ tá Stiúrthóireachtaí éagsúla a thuairiscíonn don Phríomhfheidhmeannach/Bord, mar a léirítear sa chairt thíos, agus tá eolas le fáil thíos maidir le feidhmeanna gach Stiúrthóireachta freisin.



Íomhá 2: Bonneagar Iompar Éireann, Ionad Gnó Gheata na Pairce, Sráid Gheata na Páirce, Baile Átha Cliath 8

Stiúrthóireacht	Roinn/Aonad
	<ul style="list-style-type: none"> • Ráiteas Straitéise • Plean Bliantúil agus Buiséad Corparáideach • Inbhuanaitheacht • Cumarsáid Chorparáideach • Cumarsáid Inmheánach • Rúnaíocht an Bhoird
	<ul style="list-style-type: none"> • Oibríochtaí Iarnróid Éadroim <ul style="list-style-type: none"> ◦ Oibríochtaí ◦ Eispéireas Custaiméirí • Oibríochtaí Dola agus Luchtaithe Úsáideoirí Bóithre • Soláthar agus Airgeadas CPP • Oibríochtaí Airgeadais
	<ul style="list-style-type: none"> • Bóithre, Glasbhealaí agus Taisteal Gníomhach <ul style="list-style-type: none"> ◦ Bainistíocht Réigiúnach ◦ Bainistíocht Punann ◦ Bainistíocht Maoiniú Caipitil ◦ Tógáil PPP • Clár Caipitil Iompair Phoiblí (Iarnród Éadrom & Metro) <ul style="list-style-type: none"> ◦ Tógáil ◦ Pleanáil do Scéimeanna Nua ◦ Dearadh Innealtóireachta ◦ Ailtireacht ◦ Fuinneamh agus Córais ◦ Rothstoc ◦ Feabhsuithe Gréasáin • Seirbhísí Tionscadail

Stiúrthóireacht	Roinn/Aonad
	<ul style="list-style-type: none"> • Oibríochtaí Gréasáin <ul style="list-style-type: none"> o Bainistíocht Tráchta o Oibríochtaí agus Cothabháil Mótarbhealaí o Oibríochtaí Tollán agus Cothabhála o Oibríochtaí CPP o Oibríochtaí Geimhridh o Aonad Bonneagar Luchtaithe Feithiclí Leictreacha • Bainistíocht Sócmhainní <ul style="list-style-type: none"> o Innealtóireacht Cosán agus Bainistíocht Sócmhainní o Innealtóireacht Struchtúr agus Bainistíocht Sócmhainní o Sonraí Líonra (GIS)
	<ul style="list-style-type: none"> • Saoráidí agus Seirbhísí Tacaíochta • Rialáil agus Riarachán • Soláthar • Pleanáil Talamhúsáide • TF
	<ul style="list-style-type: none"> • Airgeadas/Cuntasaíocht • Acmhainní Daonna • Rialachas agus Díl • Seirbhísí Talún agus Réadmhaoine <hr style="border-top: 1px dashed black;"/> <ul style="list-style-type: none"> • Iniúchadh Inmheánach

Stiúrthóireacht	Roinn/Aonad
	<ul style="list-style-type: none"> • Pleanáil Straitéiseach agus Iompair • Seandálaíocht agus Oidhreacht • Taighde agus Caighdeán • Beartas agus Comhlíonadh Comhshaoil • Sábháilteacht ar Bhóithre • Sábháilteacht Iarnróid agus Cheirde

Struchtúr Pá/Grádaithe
<p>Sanntar gráid seirbhíse ginearálta státseirbhíse/seirbhíse poiblí do phearsanra BIÉ. Foilsítear scálaí tuarastail do ghráid státseirbhíse/seirbhíse poiblí i gCiorcláin eisithe ag an Roinn Caiteachais Phoiblí, Sheachadadh PFN agus Athchóirithe. Tá eolas maidir leis na gráid agus scálaí tuarastail le fáil i gCiorclán 11/23 ag an nasc seo a leanas.</p>

1.08 Suíomhanna agus Sonraí Teagmhála	
<p>Seoladh</p>	<p>Tá ceannoifig BIÉ suite ag an seoladh seo a leanas: Ionad Gnó Gheata na Páirce Sráid Gheata na Páirce Baile Átha Cliath D08 DK10</p>
<p>Teileafón</p>	<p>+353 1 646 3600</p>
<p>Ríomhphost</p>	<p>info@tii.ie</p>
<p>Fiosrúcháin / Comhfhreagras Ginearálta</p>	<p>Is féidir fiosrúcháin agus comhfhreagras ginearálta ón bpobal, ó na meáin, etc. a sheoladh chuig ceannoifig BIÉ nó r-phost a sheoladh chuig info@tii.ie.</p>
<p>Seirbhísí do Chustaiméirí</p>	<p>Is féidir aon cheist a bhaineann leis an leibhéal seirbhísí do chustaiméirí curtha ar fáil ag oifigigh BIÉ a phlé le Foireann Seirbhísí do Chustaiméirí BIÉ trí r-phost a sheoladh chuig customerservice@tii.ie.</p>

Saoráil Faisnéise	<p>Is féidir fiosrúcháin/iarratais a phlé leis an Oifigeach um Shaoráil Faisnéise, Rialáil agus Riarachán, ag ceannoifig BIÉ nó trí r-phost a sheoladh chuig foi@tii.ie.</p>
Rochtain ar Fhaisnéis faoin gComhshaol	<p>Is féidir fiosrúcháin/iarratais a phlé leis an Oifigeach um Rochtain ar Fhaisnéis faoin gComhshaol, Rialáil agus Riarachán, ag ceannoifig BIÉ nó trí r-phost a sheoladh chuig aie@tii.ie.</p>
Cosaint Sonraí	<p>Is féidir fiosrúcháin a phlé leis an Oifigeach Cosanta Sonraí i gceannoifig BIÉ nó trí r-phost a sheoladh chuig dataprotection@tii.ie.</p>
Ionad Rialaithe Oibríochtaí Mótarbhealaigh	<p>Tá saoráidí rialaithe oibríochtaí mótarbhealaigh á mbainistiú agus á gcomhordú ag Ionad Rialaithe Oibríochtaí Mótarbhealaigh BIÉ (IROM). Is féidir teagmháil a dhéanamh le foireann IROM trí ghlaoch ar an uimhir 0818 715 100 nó trí r-phost a sheoladh chuig info@mtcc.ie.</p>
Bóithre Dola BIÉ <ul style="list-style-type: none"> • eFlow M50 • Tollán Bhaile Átha Cliath 	<p>Is féidir teagmháil a dhéanamh le hoibritheoir shaoráid dola gan bhacainn an M50 ag an uimhir 0818 50 10 50 nó +353 1 4610122. Chomh maith leis sin, is féidir íocaíocht do Dhola eFlow an M50 a dhéanamh ar www.eflow.ie. Tá tuilleadh sonraí teagmhála ar fáil ag an nasc seo a leanas.</p> <p>Má tá aon cheist agat faoi Thollán Bhaile Átha Cliath is féidir leat r-phost a sheoladh chuig Customer.Service@erto.ie nó glaoch ar an uimhir +353 1 884 8442.</p>
Soláthraithe Bóithre Dola agus Clibeanna na Comhpháirtíochta Príobháidí Poiblí	<p>Tá sonraí teagmhála oibritheoirí dola mótarbhealaigh le fáil ar rannóg Suíomhanna agus Táillí Dola BIÉ de shuíomh gréasáin BIÉ.</p> <p>Tá níos mó eolais maidir le dola-bhóithre agus na soláthraithe clibeanna atá ag feidhmiú in Éirinn le fáil ar shuíomh gréasáin eToll.</p>

Luas	Má tá aon cheist agat maidir le seirbhís iarnróid éadroim Luas is féidir leat r-phost a sheoladh chuig info@luas.ie nó glaoch ar an uimhir 0818 300 604 or +353 1 4614911.
MetroLink	Is féidir ceisteanna a sheoladh chuig an seoladh r-phoist info@metrolink.ie nó glaoch ar an uimhir 1800 333 777.
Pleanáil Talamhúsáide	Is féidir ceisteanna a chur faoi bhráid na Roinne Pleanála Talamhúsáide trí r-phost a sheoladh chuig landuseplanning@tii.ie .
Toiliú Oscailte Bóithre	Is féidir ceisteanna a sheoladh chuig an seoladh r-phoist thirdpartyworks@tii.ie .
Foilseacháin agus Caighdeáin BIÉ	Is féidir ceisteanna a sheoladh chuig an seoladh r-phoist infopubs@tii.ie . Is féidir ceisteanna maidir le hlmeachtaí (ó Chaighdeáin) a sheoladh chuig an seoladh r-phoist infodeps@tii.ie .
Conraitheoirí Cothabhála agus Athnuachana Mótarbhealaí	Tá sonraí teagmhála na gconraitheoirí éagsúla ar fáil ar rannóg Cothabháil Bóithre shuíomh gréasáin BIÉ.

1.09 Naisc le Gníomhaireachtaí/Comhlachtaí Eile faoi Shainchúram BIÉ

Níl aon ghníomhaireacht ná comhlacht eile faoi shainchúram BIÉ.

1.10 Comhaontuithe Leibhéal Seirbhíse/Meabhráin Tuisceana

Mar chuid den straitéis fhoriomlán a bhaineann le bainistiú agus cur chun feidhme an chláir bóithre náisiúnta, tá comhaontuithe bunaithe leis na húdaráis áitiúla seo a leanas, a bhfuil Oifigí Bóithre Náisiúnta/Oifigí Tionscadail bunaithe laistigh díobh. Is í bainistíocht tionscadail príomhfheidhm na n-oifigí seo, agus déanann comhairleoirí teicniúla seachtracha monatóireacht ar a gcuid oibre pleanála agus dearaidh. De ghnáth, freastalaíonn gach oifig ar roinnt údarás áitiúil agus bíonn pearsana údaráis áitiúil eile ag obair iontu, agus bíonn na costais tuarastail agus na costais oibriúcháin eile a bhaineann leis an gclár bóithre náisiúnta á maoiniú go hiomlán ag BIÉ.

Oifigí Bóithre Náisiúnta/Oifigí Tionscadail		
Údarás Áitiúil	Seoladh	Uimhir Theileafóin
Comhairle Contae Chorcaí	Richmond, Gleann Maghair, Co. Chorcaí, T45 WA44	021 4821046
Comhairle Contae Dhún na nGall	Droim Lonachair, Baile Dhún na nGall, Co. Dhún na nGall, F94 DK6C	074 9724500
Comhairle Contae na Gaillimhe	Teach Corparáideach, Páirc Ghnó Bhaile an Bhriotaigh, Baile an Bhriotaigh, Co. na Gaillimhe, H91 KT67	091 705387
Comhairle Contae Chiarraí	Ionad an Oileáin, Oileán Chiarraí, Co. Chiarraí, V92 TOCP	066 7142444
Comhairle Contae Chill Dara	Eastát Tionsclaíoch an Mhaidilín, An Nás, Co. Chill Dara, W91 DT73	045 988900
Comhairle Contae Luimnigh	Teach Lios an Fhálaigh, Bóthar Thuar an Daill, Tuar an Daill, Luimneach, V94 WV78	061 496800
Comhairle Contae Mhaigh Eo	Teach Pháirc an Ghleanna, An Meal, Caisleán an Bharraigh, Co. Mhaigh Eo, F23 XF40	094 9038130
Comhairle Contae Ros Comáin	Áras an Chontae, Bóthar an Teampaill, Ros Comáin, F42 VR98	090 6627004
Comhairle Contae Phort Láirge	Teach Thrá Mhór, Trá Mhór, Co. Phort Láirge, X91 RP76	051 390130
Comhairle Contae na hIarmhí	Oifig Tionscadail, An Coillín Beag, An Muileann gCearr, Co. na hIarmhí, N91 FH4N	044 934250

Tá BIÉ páirteach i gComhaontuithe Maoirseachta agus Comhaontuithe Seachadta Feidhmíochta leis an Roinn Iompair, de réir an [Chóid Cleachtais chun Comhlachtaí Stáit a Rialú](#).

1.11 Cairt Custaiméirí

Is féidir féachaint ar Chairt Custaiméirí BIÉ nó í a íoslódáil sa rannóg [Maidir Linne/Seirbhísí do Chustaiméirí](#) de shuíomh gréasáin BIÉ. Leagtar amach sa Chairt tiomantas BIÉ seirbhís ghairmiúil, éifeachtúil agus cúirtéiseach a chur ar fáil do chustaiméirí uile BIÉ. De réir na dtiomantas atá le fáil sa Chairt, tá nós imeachta chun gearáin a dhéanamh bunaithe ag BIÉ ar féidir le custaiméirí a shíleann go mb'fhéidir nár chaith baill foirne BIÉ leo ar bhealach oiriúnach, go cúirtéiseach nó go cothrom, a úsáid.

1.12 Cóid Chleachtais/Treoirlínte

Foilsíonn BIÉ raon leathan doiciméad teicniúil agus treoracha a bhaineann leis na feidhmeanna agus seirbhísí atá á gcur ar fáil ag BIÉ, lena n-áirítear caighdeáin dearaidh, tógála agus chothabhála, timpeallacht, seandálaíocht agus oidhreacht, iarnród éadrom, comharthaí bóthair agus treoirlínte um shábháilteacht ar bhóithre. Tá doiciméid theicniúla agus Caighdeáin BIÉ ar fáil ar rannóg Foilseachán shuíomh gréasáin BIÉ, ag an [nasc](#) seo a leanas.

Ina theannta sin, foilsíonn BIÉ doiciméid chorparáideacha éagsúla cosúil leis an [gCairt Custaiméirí](#) (féach 1.11 thuas) agus [Plean Gníomhaíochta Custaiméirí](#), [Cód Iompair Ghnó do Bhaill](#) agus Foireann agus [Scéim Gaeilge](#).



Íomhá 3: Luas Fhionnghlaise, Suirbhé Faoi Uisce

Cuid 2: Seirbhísí a Chuirtear ar Fáil don Phobal

2.01 Liosta Seirbhísí

Mar chuid de ról agus freagrachtaí straitéiseacha BIÉ, mar atá leagtha amach i [gCuid 1](#), cuireann BIÉ raon leathan seirbhísí agus gníomhaíochtaí i gcrích atá riachtanach chun oibriú agus cothabháil éifeachtach an ghréasáin bóithre náisiúnta agus an bhonneagair iarnróid éadroim a chinntiú. Tá eolas maidir leis na seirbhísí seo le fáil thíos.

Seirbhís	Cur Síos
<p>Seandálaíocht agus Oidhreacht</p>	<p>Tá breithniú seandálaíochta comhtháite go hiomlán i bpróiseas pleanála iompair BIÉ do bhóithre náisiúnta, glasbhealaí agus iarnród éadrom. Tá rannóg Seandálaíochta agus Oidhreachta BIÉ freagrach as bainistiú impleachtaí seandálaíochta tionscadal náisiúnta bóithre, glasbhealaí agus iarnród éadroim. Tá raon leathan foilseachán ábhartha ar fáil le féachaint orthu/le híoslódáil ar rannóg Seandálaíochta agus Oidhreachta shuíomh gréasáin BIÉ.</p> <p>Le cois an ábhair atá ar fáil ar shuíomh gréasáin BIÉ, tá Bailiúchán Oidhreachta Digití BIÉ bunaithe freisin, i gcomhpháirt le Taisclann Dhigiteach na hÉireann. Soláthraíonn na bailiúcháin seo rochtain ar líne ar bhreis is 2,000 tuarascáil maidir le tochailt sheandálaíoch. Tá taifid den chineál céanna ar fáil ar rannóg Seandálaíochta shuíomh gréasáin Sonraí Oscailte BIÉ, mar aon le heolas faoi Ealaín Cois Bóthair in Éirinn. Tá eolas den chineál céanna le fáil ar Thairseach GIS BIÉ freisin.</p>
<p>Caighdeán Dearaidh, Tógála agus Chothabhála</p>	<p>Tá eolas cuimsitheach le fáil in acmhainn Fhoilseacháin BIÉ a bhaineann le dearadh, tógáil agus cothabháil scéimeanna taistil ghníomhaigh, bóithre náisiúnta agus iarnród éadroim in Éirinn. San áireamh anseo tá ceanglais éigeantacha a bhaineann le bóithre náisiúnta, (de réir fhorálacha Alt 19 d'Achtanna na mBóithre, 1993 go dtí 2023), mar aon le doiciméid teorach bhreise a bhaineann le hoibríochtaí bóthair, glasbhealaigh agus iarnród éadroim. Is féidir rochtain a fháil ar an bhfaisnéis seo ar shuíomh gréasáin Foilseacháin BIÉ.</p> <p>Chomh maith leis sin, bainistíonn BIÉ córas 'Imeachtaí ó Chaighdeán', ina mínítear na próisis agus na nósanna imeachta nach mór a leanúint nuair nach gcloítear le ceanglais éigeantacha Fhoilseacháin BIÉ (Caighdeán) atá infheidhme i ndáil le Bóithre Náisiúnta. Tá sonraí le fáil i bhfoilseachán BIÉ dar dteideal 'Imeachtaí ó Chaighdeán', (BIÉ, 2021, GE-GEN-01005).</p>

<p>An Timpeallacht</p>	<p>Déanann BIÉ iarracht gréasán bóithre náisiúnta agus iarnróid éadroim atá sábháilte agus éifeachtúil a sholáthar, laistigh de chreat Ráiteas Inbhuanaitheachta BIÉ atá leagtha amach i Straitéis Chomhshaoil BIÉ. Chun tacú le creat reachtúil an Mheasúnaithe ar an Tionchar ar an gComhshaoil (MTC), tá straitéis chuimsitheach forbartha ag BIÉ chun tacú le tuilleadh comhtháthú a dhéanamh i ndáil le ceisteanna comhshaoil i bpleanáil, tógáil agus oibriú bonneagair iompair. Tá tuilleadh eolais faoin Straitéis, mar aon le raon cuimsitheach doiciméad caighdeánach atá foilsithe ag BIÉ chun an tionchar atá ag tionscadail ar shláinte an duine agus ar an daonra, bithéagsúlacht, aeráid etc. a laghdú, ar fáil le féachaint orthu/le híoslódáil ón rannóg dar teideal An Timpeallacht ar shuíomh gréasáin BIÉ.</p> <p>Lena chois sin, de bhrí gur comhlacht ainmnithe mapála torainn é BIÉ faoi Rialacháin ón gComhphobal (Rialacháin maidir le Torann Timpeallachta) 2018 (I.R. Uimh. 549), tiomsaíonn rannóg Timpeallachta BIÉ mapaí torainn straitéiseacha freisin do gach príomhbhóthar náisiúnta a iompraíonn breis is 3 mhiliún feithiclí gach bliain agus do línte iarnróid éadroim. Tá tuilleadh eolais le fáil ar shuíomh gréasáin BIÉ agus ar an Tairseach GIS.</p> <p>Nuair a bhíonn scagadh le haghaidh Measúnacht Chuí a dhéanamh agus, más infheidhme, Measúnacht Chuí de bhua Chuid 5 de Rialacháin na gComhphobal Eorpach (Gnáthóga Éin agus Nádúrtha), 2011 (I.R. Uimh. 477 de 2011), arna leasú, glacann BIÉ páirt i bhfógra poiblí agus, más cuí, comhairliúchán poiblí. Tá tuilleadh eolais ar fáil ar an rannóg dar teideal An Timpeallacht de shuíomh gréasáin BIÉ.</p> <p>Chruthaigh Rialacháin ón gComhphobal Eorpach (Acht na mBóithre, 1993) (Measúnú ar an Tionchar ar an gComhshaoil) (Leasú), 2019, córas rialála, a chiallaíonn gur údarás forfheidhmiúcháin dálaí comhshaoil é BIÉ i ndáil le bóithre náisiúnta (a éilíonn MTC) arna moladh ag údaráis bóithre.</p>
<p>Córais Iompair Chliste</p>	<p>Úsáideann BIÉ teicneolaíocht agus trealamh atá bunaithe ar Chórais Iompair Chliste (CIC) chun an gréasán bóithre náisiúnta a rith ar bhealach níos éifeachtúla. Cumasaíonn na feidhmchláir níos forbartha seo níos mó eolais a roinnt le húsáideoirí bóthair agus úsáid níos sábháilte, níos comhordaithe agus níos ‘cliste’ a bhaint as an ngréasán bóithre. San áireamh sa trealamh seo tá:</p>

	<ul style="list-style-type: none"> • Aonaid Mhonatóireachta Tráchta (AMT). • Braiteoirí lúibe. • Córais Uathaithinte Uimhirphlátaí (CUU). • Teilifís Ciorcaid Iata (CCTV). • Comharthaí Teachtaireachtaí Athraitheacha (CTA). • Teileafóin Éigeandála Cois Bóthair (TÉCS). • Stáisiúin aimsire bóthair agus Córas Faisnéise Aimsire Bóthair (CFAB) gaolmhar. <p>Tá oibríochtaí mótarbhealaigh BIÉ, lena n-áirítear a fheidhmeanna éagsúla CIC, á mbainistiú ag Ionad Rialaithe Oibríochtaí Mótarbhealaigh (IROM) BIÉ, atá lonnaithe i bhfoirgneamh Rialaithe Thollán Bhaile Átha Cliath.</p> <p>Tá eolas maidir leis na Córais Bhraite Feithicle agus socruithe agus suíomhanna CTA, le fáil sa rannóg dar teideal ‘Córais Iompair Chliste’ de shuíomh gréasáin Sonraí Oscailte BIÉ.</p>
<p>Pleanáil Talamhúsáide</p>	<p>Is comhairlí reachtúil agus comhlacht forordaithe é BIÉ faoi na hAchtanna agus Rialacháin um Phleanáil agus Forbairt. Dá réir sin, ní mór d’údaráis phleanála scéala a chur chuig BIÉ maidir le hiarratais phleanála agus pleananna forbartha a bhféadfadh tionchar a bheith acu ar an ngréasán bóithre náisiúnta agus ar ghréasáin iarnróid éadroim Luas atá forbartha cheana féin.</p> <p>Fad is atá an ról seo á chur i gcrích, freagraíonn BIÉ do bheartais réamhphleanála agus do dhoiciméid phleanála ábhartha curtha i dtoll a chéile ag údaráis náisiúnta, réigiúnacha agus áitiúla. San áireamh sa raon pleananna tá straitéisí geilleagracha réigiúnacha, sóisialta agus iompair chathrach, pleananna forbartha contae agus cathrach, pleananna ceantair áitiúil, Criosanna Forbartha Straitéiseacha, máistirphleananna agus pleananna náisiúnta. Chomh maith leis sin, freagraíonn BIÉ d’iarratais phleanála agus do thograí pleanála talamhúsáide agus, más gá, cuireann sé achomhairc faoi bhráid an Bhoird Pleanála, freastalaíonn sé ar éisteachtaí ó bhéal agus téann sé i mbun idirchaidrimh le húdaráis phleanála chun fadhbanna a bhaineann le bóithre náisiúnta agus le hiarnród éadroim Luas a chur ina gceart.</p> <p>Déanfaidh an cur chuige a úsáidfear chun aighneachtaí a dhéanamh nó tuairimí a roinnt iarracht cloí le beartas agus treoirlínte pleanála talamhúsáide oifigiúla, náisiúnta agus leis na ceanglais a bhaineann le foilseacháin BIÉ.</p> <p>Tá tuilleadh eolais maidir leis seo le fáil ar an leathanach dar teideal Pleanáil Talamhúsáide ar shuíomh gréasáin BIÉ.</p>

<p>Luas</p>	<p>Tá Transdev freagrach as córas iarnróid éadroim Luas a sholáthar faoi chonradh. I láthair na huaire tá dhá thrambhealach Luas ar fáil; an Líne Dhearg agus an Líne Uaine.</p> <p>Tá an Líne Dhearg, a ritheann idir Tamhlacht agus An tIosta, agus idir Teach Sagard agus Stáisiún Uí Chonghaile, 20km ar fad agus tá 32 stad feadh an bhealaigh. Tá an Líne Uaine 24.5km ar fad, tá 35 stad feadh an bhealaigh agus ritheann an líne seo idir Gleann Bhríde agus Droichead Broome. Tá saoráidí Páirceáil agus Taisteal le fáil ag 7 stad Luas.</p> <p>Tá na forálacha reachtúla a rialaíonn taisteal ar agus úsáid a bhaint as an Luas leagtha amach in Na Fodhlíthe Iarnróid Éadroim (Taisteal a Rialáil agus Úsáid), 2015.</p> <p>Tá eolas cuimsitheach maidir le córas iarnróid éadroim Luas, lena n-áirítear amchláir, táillí, inrochtaineacht, táillí ‘Páirceáil agus Taisteal’, an ‘Cód cleachtais innealtóireachta d’oibreacha ar, in aice le nó taobh le córas iarnróid éadroim Luas’ agus sonraí teagmhála, le fáil ar suíomh gréasáin Luas. Chomh maith leis sin, tá mapa gréasáin Luas le fáil ar Tairseach GIS BIÉ.</p> <p>Tá cead ag sealbhóirí pasanna taistil leasa shóisialaigh, (pas cliste do shealbhóirí ó Thuaisceart Éireann), taisteal ar Luas gan táille a íoc, níl aon srian luaite le hamanna taistil agus ní gá aon táille a íoc ag stáisiúin ‘Páirceáil agus Taisteal’.</p>
<p>Oibríochtaí Cothabhála</p>	<p>Tá breis is 5,300km de charrbhealach sa ghréasán bóithre náisiúnta, agus is príomhbhóithre náisiúnta é 2,649km de sin agus is bóithre náisiúnta den dara grád é 2,657km de sin. Tá uimhreacha idir 1 agus 50 in úsáid chun cur síos a dhéanamh ar phríomhbhóithre náisiúnta, agus tá uimhreacha idir 51 agus 87 in úsáid chun cur síos a dhéanamh ar bhóithre náisiúnta den dara grád.</p> <p>Is mótarbhealaí/débhealaí iad thart ar 1,300km den ghréasán bóithre náisiúnta, agus tá thart ar 460km de sin á bhainistiú faoi chonarthaí Comhpháirtíochtaí Príobháideacha Poiblí (CPP), agus tá an chuid eile den ghréasán mótarbhealaigh/débhealaigh á cothabháil ag trí Chonraitheoir Cothabhála agus Athnuachana Mótarbhealaí réigiúnacha (CCAManna).</p>

	<p>Tá na conarthaí CCAManna eagraithe i dtrí réigiún ar leith:</p> <ul style="list-style-type: none"> • An chéad réigiún (Gréasán A), á bhainistiú ag Globalvia Jons Ltd., ina gcuimsítear Mórcheantar Bhaile Átha Cliath agus tá thart ar 160km ar fad ann lena n-áirítear codanna den N/M1, N/M2, N/M3, N/M4, N/M7, M9 agus N/M11. • An dara réigiún (Gréasán B), á bhainistiú ag Colas JV, ina gcuimsítear Lár na Tíre/Iarthar na Tíre agus tá thart ar 256 km de dhébhealach ann mar aon le codanna den N/M4, N/M6, M7, N/M18, N19, M20 agus N85. • An tríú réigiún (Gréasán C), á bhainistiú ag Egis Lagan Services Ltd., ina gcuimsítear Deisceart agus Oirdheisceart na Tíre agus tá sé thart ar 328 km ar fad agus tá codanna den M7, M8, M9, N10, N20, N22, N24, N25, N28 agus N40 san áireamh ann. <p>Is féidir teorainneacha CCAManna a sheiceáil ar Tairseach GIS BIÉ.</p> <p>Tá eolas maidir leis an tslí a bhainistíonn an Chomhpháirtíocht Phríobháideach Phoiblí (CPP) an gréasán bóithre náisiúnta le fáil ar leathanach CPP shuíomh gréasáin BIÉ.</p> <p>Tá mapa agus sonraí an ghréasáin bóithre náisiúnta i ndáil le plátaí marcóra bóithre náisiúnta le fáil sa rannóg dar teideal ‘Oibríochtaí Gréasáin’ de shuíomh gréasáin Sonraí Oscailte BIÉ agus Tairseach GIS BIÉ.</p>
<p>Ionaid Seirbhíse Mótorbhealaigh</p>	<p>Tá baint dhíreach ag BIÉ le hionaid seirbhíse ar líne a sholáthar ar mhótorbhealaigh agus ar dhébhealaí ar ardchaighdeán. Tá naoi nIonad Seirbhíse Mótorbhealaigh (ISM) ar líne á gcur ar fáil faoi dhá chonradh Lamhálaí CPP ar leith. Is ionaid ar leith iad na ISManna ar líne seo i gcomparáid leis na hionaid atá ar leataobh ón trácht, atá suite ag nó in aice le hacomhail nó atá níos faide ó phríomhlíne an mhótorbhealaigh/an débhealaigh.</p> <p>Tá tuilleadh eolais maidir le hionaid Seirbhíse Mótorbhealaigh, lena n-áirítear a suíomh agus Beartas Ionad Seirbhíse Mótorbhealaigh BIÉ, le fáil ar suíomh gréasáin agus Tairseach GIS BIÉ.</p>
<p>Droichid agus Tolláin Bóithre Náisiúnta</p>	<p>Comhordaíonn agus comhtháthaíonn Córas Bainistíochta Droichid Eirspan gníomhaíochtaí cosúil le cigireacht, deisiú agus obair athshlánaithe chun bainistíocht éifeachtach sócmhainní stoc struchtúr na mbóithre náisiúnta a chinntiú. Tá tuilleadh eolais maidir le córas Eirspan le fáil sa rannóg dar teideal Droichid agus Tolláin de shuíomh gréasáin BIÉ.</p>

	<p>Tá BIÉ freagrach as feidhmiú na dtrí thollán, ar cuid den ghréasán bóithre náisiúnta iad. Is iad sin - Tollán Bhaile Átha Cliath (M50), Tollán Sheáin Uí Loingsigh (N40) agus Tollán Luimnigh (N18). Tá Tollán Bhaile Átha Cliath agus Tollán Sheáin Uí Loingsigh á bhfeidhmiú agus á gcothabháil ag ERTO (GIS Road & Tunnel Operations) Ireland, thar ceann BIÉ.</p> <p>Tá Direct Route Ltd freagrach as feidhmiú agus cothabháil Thollán Luimnigh, mar chuid de Chonradh CPP Chéim II an N7 - Cuarbhóthar Theas Luimnigh.</p>
<p>Network Management – Road Pavements</p>	<p>Mar chuid de nósanna imeachta bainistíochta sócmhainní chosáin bhóthair BIÉ, déantar suirbhéanna bliantúla ar dhálaí gach cosán ar bhóithre náisiúnta, agus úsáidtear cineálacha éagsúla trealamh, lena n-áirítear trealamh leictreonach, léasair agus físeáin dhigitigh suite i bhfeithiclí speisialta. Bliain i ndiaidh bliana, úsáidtear na suirbhéanna seo chun raon paraiméadar dálaí gréasáin a thomhas agus a thaifeadadh, lena n-áirítear próifíl/ gairbhe fhadaimseartha, an méid sclagtha agus frithsheasmhacht sciortha. Taifeadtar na sonraí a fhaightear ó na suirbhéanna geoshuímh, meaisínbhunaithe seo, i gCóras Bainistíochta Cosán BIÉ. Is féidir na sonraí seo a úsáid chun an staid thomhaiste a thaifeadadh go cruinn agus a chur i gcomparáid le suirbhéanna a rinneadh roimhe seo ag suíomh sonracha. I dteannta leis an líon feithiclí taifeadta, is féidir an ráta meatha a thuar, chun cláir idirghabhálacha athnuachana cothabhála agus chaipitil atá le bunú a eagrú in ordú tosaíochta, bunaithe ar phrionsabail bainistíochta sócmhainní dea-chleachtas.</p> <p>Tá tuilleadh eolais maidir le cosán bóthair le fáil sa rannóg dar teideal Bainistíocht Sócmhainní Gréasáin de shuíomh gréasáin BIÉ.</p> <p>Chomh maith leis sin, soláthraíonn BIÉ sonraí maidir le frithsheasmhacht sciortha (SCRIM) ar a shuíomh gréasáin Sonraí Oscailte.</p>
<p>Clár na Comhpháirtíochta Príobháidí Poiblí (CPP)</p>	<p>Tá BIÉ freagrach as an bpróiseas soláthair a bhainistiú agus as maoirseacht leanúnach a dhéanamh ar chéim oibríochtúil scéimeanna CPP na mbóithre náisiúnta.</p> <p>Tá tuilleadh eolais maidir le CPP le fáil ar an rannóg dar teideal Comhpháirtíochtaí Príobháideacha Poiblí de shuíomh gréasáin BIÉ, agus tá na teorainneacha CPP mapáilte ar Thairseach GIS BIÉ.</p>

<p>Faisnéis Tráchta Fíor-ama</p>	<p>Soláthraíonn BIÉ faisnéis tráchta bóthair fíor-ama ar shuíomh gréasáin speisialta, trí úsáid a bhaint as sonraí faighte ó raon trealaimh CIC úsáidte ar an ngréasán bóithre náisiúnta. Is féidir le húsáideoirí bóthair an raon fairsing faisnéise a chuirtear ar fáil ar an suíomh a úsáid chun turais a phleanáil, lena n-áirítear chun moilleanna tráchta a sheachaint mar gheall ar phlódú nó mórtheagmhais. Taispeántar an fhaisnéis seo ar tháblaí agus mapaí agus baintear an oiread tairbhe agus is féidir as Teicneolaíochtaí Foinse Oscailte.</p> <p>Tá sonraí maidir le hAmanna Taistil le fáil sa rannóg dar teideal ‘Córais Iompair Chliste’ de shuíomh gréasáin Sonraí Oscailte BIÉ.</p>
<p>Taighde</p>	<p>Tá BIÉ airdeallach ar an luach a bhaineann le taighde agus leis an ról tábhachtach atá aige i ndáil le cuspóirí straitéiseacha BIÉ a chomhlíonadh. Dá réir sin, tá Straitéis Taighde bunaithe ag BIÉ chun a chinntiú go gcuirtear gníomhaíochtaí i gcrích ar bhealach comhordaithe. Is é príomhaidhm na Straitéise Taighde seo tacú le bearta praiticiúla a chabhróidh le costais a laghdú agus/nó le nuálaíocht a fheabhsóidh caighdeán i gcomhthéacs fheidhmeanna agus ghníomhaíochtaí BIÉ. Tá níos mó eolais maidir le Straitéis Taighde BIÉ, ina gcuimsítear taighde “tráchtála” gearrthéarmach mar fhreagairt do riachtanais ghnó BIÉ, agus tionscadail taighde níos fadtéarmaí ag leibhéal PhD agus iardhochtúireachta, ar fáil ag an rannóg dar teideal Straitéis Taighde de shuíomh gréasáin BIÉ.</p>
<p>Iarratais Toilithe Oibreacha Bóthair Oibritheoirí Líonra Teileachumarsáide</p>	<p>Foráiltear i gCuid 5 d’Acht um Rialáil Cumarsáide, 2002, arna leasú, creat rialála a rialaíonn oibreacha bóthair a bheith á gcur i gcrích ag oibritheoirí líonra Teileachumarsáide ar bhóithre náisiúnta, chun críoch cosúil le bunú, forbairt agus cothabháil bhonneagair chumarsáide leictreonaí faoi thalamh agus bhonneagair fhisiciúil ghaolmhair. De réir an Achta, ní mór d’oibritheoirí líonra iarratais toilithe chun oibreacha bóthair a dhéanamh ar bhóithre náisiúnta a chur faoi bhráid BIÉ agus ní cheadaítear oibreacha bóthair (seachas oibreacha bóthair éigeandála) a dhéanamh ar bhóithre náisiúnta, gan toiliú i scríbhinn a fháil ó BIÉ roimh ré. Tá tuilleadh eolais, lena n-áirítear sonraí maidir leis na táillí gearrtha ag BIÉ i ndáil le hiarratais toilithe líonraí Teileachumarsáide leagtha amach i Scéim Luchtaithe BIÉ a ullmhaíodh faoi alt 53(9) den Acht agus atá ar fáil ar shuíomh gréasáin BIÉ.</p>

<p>Sábháilteacht</p>	<p>Cuireann BIÉ raon leathan feidhmeanna agus gníomhaíochtaí i gcrích a bhfuil sé mar aidhm leo sábháilteacht ghréasán bóithre náisiúnta agus iarnróid éadroim na hÉireann a fheabhsú, mar aon le sábháilteacht daoine atá ag obair ar thionscadail agus ar chláir thógála agus oibríochtaí BIÉ.</p> <p>BIÉ mar ‘comhlacht forfheidhmithe’ de chuid Threoir an AE maidir le Sábháilteacht an Bhonneagair Bóthair a Bhainistiú 2019/1936, lena dtugann IR 612/2021 éifeacht.</p> <p>Déanann feidhm Shábháilteacht ar Bhóithre BIÉ monatóireacht ar shonraí imbhuailtí ar an ngréasán bóithre náisiúnta agus sainiúnn sí suíomhanna ag a dtarlaíonn go leor imbhuailtí, déanann sí iniúchtaí ar shábháilteacht ar bhóithre agus bainistíocht tráchta shealadach agus déanann sí maoirseacht ar chur chun feidhme, atá á dhéanamh ag údaráis áitiúla, scéimeanna atá deartha chun réitigh innealtóireachtbhunaithe a chur ar fáil ag suíomhanna ag a dtarlaíonn go leor imbhuailtí. Chomh maith leis sin, tá baint ag foireann na feidhme seo le hoiliúint agus faomhadh innealtóirí/iniúcháir atá ag díriú ar shábháilteacht ar bhóithre a chomhordú.</p> <p>Oibríonn BIÉ le hOibritheoir Luas, Transdev, chun ardleibhéil d’fheidhmíocht sábháilteachta a chinntiú i gcomhthéacs oibriú chóras iarnróid éadroim Luas. Déanann BIÉ monatóireacht ar shábháilteacht sheirbhís Luas agus glacann sé páirt in anailís leanúnach chun treochtaí agus fadhbanna atá ag teacht chun solais a shainiú.</p> <p>Tá tuilleadh eolais maidir le feidhm sábháilteachta BIÉ le fáil sa rannóg dar teideal Sábháilteacht de shuíomh gréasáin BIÉ. Lena chois sin, cuireann BIÉ sonraí maidir le Ráta Imbhualte ar fáil ar a shuíomh gréasáin Sonraí Oscailte.</p>
<p>Luasteorainneacha</p>	<p>De réir fhorálacha Chuid 2 d’Acht um Thrácht ar Bhóithre, 2004, is nithe atá le breithniú, ar an gcéad dul síos, ag an údarás bóithre ábhartha, iad tograí a bhaineann le luasteorainneacha a athbhreithniú. Ní mór eolas maidir le tograí a roinnt le An Garda Síochána agus, sa chás gur bóithre náisiúnta atá i gceist, tá siad faoi réir thoiliú BIÉ.</p>

<p>Pleanáil Straitéiseach</p>	<p>I measc na nithe a bhfuil feidhm pleanála straitéisí BIÉ ag díriú orthu tá:</p> <ul style="list-style-type: none"> • Straitéis a fhorbairt do thodhchaí an ghréasáin bóithre náisiúnta, cosúil leis an doiciméad dar teideal ‘Bóithre Náisiúnta 2040’, a foilsíodh le déanaí agus atá le fáil ag an nasc seo. • Suirbhéanna a dhéanamh, sonraí a bhailiú, staidéar straitéiseach a dhéanamh agus measúnú a dhéanamh ar threochtaí agus riachtanais reatha agus thodhchaíocha a bhaineann le gréasáin bóithre náisiúnta, iarnróid éadroim, taistil ghníomhaigh agus glasbhealaí. • Monatóireacht a dhéanamh ar fheidhmíocht gréasán agus Tuarascálacha Táscaire faoin nGréasán Bóithre Náisiúnta a chur i dtoll a chéile gach bliain, atá le fáil ag an nasc seo a leanas. • Córais a fhorbairt agus a chur chun feidhme chun breithmheas a dhéanamh ar thionscadail agus clár agus chun iad a eagrú in ord tosaíochta, de réir threoir bhreithmheasa náisiúnta an Rialtais. Na Treoirlínte Breithmheasa Tionscadail a nuashonrú do thionscadail bóithre náisiúnta, athbhreithnithe a dhéanamh ar chásanna gnó do thionscadail chaipitil bóithre náisiúnta agus clár chaiteachais reatha, agus uirlisí agus treoir bhreithmheasa a chur ar fáil do thionscadail taistil ghníomhaigh. • Ionchur agus uirlisí a fhorbairt chun cabhrú le cásanna gnó agus doiciméid bhreithmheasa a fhorbairt don bhonneagar iompair, e.g. samhlacha éilimh, anailís oibríochtúil, anailís astaíochtaí (Uirlis Astaíochtaí Bóthair BIÉ), tuar ioncaim, anailís ilchritéir, breithmheas airgeadais agus geilleagrach (e.g. uirlis TEAMS chun breithmheas a dhéanamh ar scéimeanna taistil ghníomhaigh) agus anailís inrochtaineachta/bunaithe ar GIS. • Forbairt agus cur chun cinn na húsáide atá á baint as an tSamhail Náisiúnta Iompair a bhainistiú, arb ionann é agus an bhonnsraith do staidéar straitéiseach agus breithmheas scéime éagsúil BIÉ. • Dul i mbun idirchaidrimh leis an Roinn Iompair, an tÚdarás Náisiúnta Iompair agus comhlachtaí reachtúla eile i ndáil le riachtanais iompair atá ann faoi láthair agus a bheidh ann amach anseo agus pleanáil chun cinn a dhéanamh do ghréasáin iompair talún náisiúnta. <p>Tá príomhdoiciméid straitéiseacha, lena n-áirítear Treoirlínte Breithmheasa Tionscadail BIÉ le fáil ar shuíomh gréasáin Foilseacháin BIÉ. Tá tuilleadh eolais maidir le feidhm Pleanála Straitéisí agus Iompair BIÉ le fáil ar shuíomh gréasáin BIÉ.</p>
--------------------------------------	---

Córas Dolaí

Go ginearálta, tá na dola-bhóithre in Éirinn suite ar mhórchonairí idiruirbeacha agus forchuireann siad dola ar gach feithicil atá ag úsáid an stráice sin den bhealach. Tá BIÉ freagrach as monatóireacht agus bainistiú socruithe dola reatha ar an ngréasán bóithre náisiúnta, lena n-áirítear dola gan bhacainn an M50, dola Thollán Bhaile Átha Cliath agus an córas idir-inoibritheachta dola do chustaiméirí a úsáideann clibeanna leictreonacha dola.

Ceanglaítear ar BIÉ Fodhlíthe a chur i dtoll a chéile agus a fhoilsiú do gach Scéim Dola bóithre náisiúnta. De réir na bhFodhlíthe seo, ceanglaítear sonraí dolaí, arna míniú chun críche na bhFodhlíthe Dola mar Dholáí Uasta, a fhoilsiú gach bliain. Tá na Fodhlíthe a bhaineann le Scéimeanna Dola bóithre náisiúnta reatha, mar aon le faisnéis faoi Dholáí Uasta, le fáil sa rannóg dar teideal [Bóithre agus Córas Dolaí](#) de shuíomh gréasáin BIÉ.

Tá 11 shaoráidí dola ar bhóithre náisiúnta:

- Dola Gan Bhacainn an M50
- M1 (Baile Mhic Gormán – Mainistir Bhuithe)
- M3 (Cluain Aodha – Ceanannas) An Ghráinseach
- M3 (Cluain Aodha – Ceanannas) An Tarbh Dubh
- M4 (Cill Choca – An Bóthar Buí – Cionn Átha Gad)
- M7/M8 (Port Laoise – Baile an Chaisleáin/Port Laoise – An Chúlchoill)
- M6 (Gaillimh – Béal Átha na Sluaighe)
- M8 (Seachbhóthar Ráth Chormaic – Mhainistir Fhear Maí)
- N25 (Seachbhóthar Chathair Phort Láirge)
- Tollán Luimnigh
- Tollán Bhaile Átha Cliath



	<p>Úsáideann deich gcinn de na saoráidí dola bóithre náisiúnta dola-phláis le bacainn, a ghlacann le híocaíochtaí i bhfoirm airgid thirim agus a fhreastalaíonn ar fheithiclí ar a bhfuil clibeanna dola leictreonacha.</p> <p>Is saoráid gan bhacainn é dola eFlow an M50 i mBaile Átha Cliath a bhfuil Turas Mobility Services Limited freagrach aisti, faoi chonradh le BIÉ. Chomh maith leis sin, soláthraíonn eFlow clibeanna leictreonacha atá le húsáid ar gach dola-bhóthar in Éirinn.</p> <p>Tá na forálacha reachtúla a rialaíonn cur i bhfeidhm táillí agus pionós dola a bhaineann le neamhíocaíocht, leagtha amach i gCuid V d’Acht na mBóithre, 1993 go dtí 2023, agus i bhfodhlíthe na scéimeanna dola ábhartha.</p> <p>Tá eolas cuimsitheach maidir leis na saoráidí dola ar fad ar bhóithre náisiúnta, lena n-áirítear an M50, Tollán Bhaile Átha Cliath agus saoráidí suite ar stráicí na Comhpháirtíochta Príobháidí Poiblí den ghréasán mótarbhealaí, ar fáil ar an rannóg dar teideal Eolas maidir leis an gCóras Dolaí de shuíomh gréasáin BIÉ, agus ar shuíomh gréasáin eToll agus ar shuíomh gréasáin eFlow. Tá sonraí breise ar fáil ar shuíomh gréasáin Sonraí Oscailte BIÉ freisin.</p> <p>Forálann Scéim Díolúine Dola do Dhaoine faoi Mhíchumas chun cead a thabhairt do thiománaithe faoi mhíchumas tairbhe a bhaint as díolúine ó dholaí, de réir Fodhlíthe.</p>
<p>Rialú Tráchta</p>	<p>Bainistíonn BIÉ stráicí den ghréasán bóithre náisiúnta agus comhordaíonn sé saoráidí monatóireachta tráchta tríd an Ionad Rialaithe Oibríochtaí Mótarbhealaigh (IROM). Cabhraíonn sé seo le bainistíocht shábháilte agus éifeachtach an ghréasáin bóithre náisiúnta, lena n-áirítear tolláin na hÉireann, agus tá sé freagrach as roinnt seirbhísí a chur ar fáil, lena n-áirítear:</p> <ul style="list-style-type: none"> • Ardchórais bainistíochta tráchta. • Teachtaireachtaí leictreonacha do thiománaithe. • Gréasán Teileafóin Éigeandála Cois Bóthair. • Sceidealú oibreacha bóthair. • Bainistíocht teagmhas. • Luasteorainn Athraitheach Éigeantach agus rialú lána Red-X (ag súil leis in 2024).

<p>Sonraí Tráchta</p>	<p>Tá BIÉ i mbun gréasáin de bhreis is 359 áiritheoir tráchta atá suite ar fud an ghréasáin iomlán de bhóithre náisiúnta a fheidhmiú agus a bhainistiú. Cuirtear na sonraí a bhailítear ag na suíomhanna seo ar fáil, saor in aisce, ar shuíomh gréasáin thiomnaithe sonraí tráchta BIÉ. Úsáideann an suíomh gréasáin comhéadan mapála dinimiciúil a chuireann ar chumas úsáideoirí sonraí a rochtain i bhformáidí tuarascála éagsúla. Tá níos mó eolais ar fáil ar an rannóg dar teideal ‘Sonraí Áirimh Tráchta’ de shuíomh gréasáin BIÉ agus tá tuilleadh sonraí áirimh tráchta ar fáil sa rannóg dar teideal ‘Áiritheoirí Tráchta’ de shuíomh gréasáin Sonraí Oscailte BIÉ.</p>
<p>Faisnéis Taistil</p>	<p>Úsáidtear Comharthaí Teachtaireachtaí Athraitheacha (CTA) BIÉ chun cabhrú le trácht a bhainistiú agus níos mó eolais maidir le dálaí tráchta a roinnt le tiománaithe. Tá siad suite ar stráicí éagsúla den ghréasán mótarbhealaigh, agus tairgeann siad eolas cosúil leis an méid seo a leanas:</p> <ul style="list-style-type: none"> • Eolas turais fíor-ama. • Bainistíocht tráchta ghníomhach imeachtaí agus teagmhas nach rabhthas ag súil leo. • Imeachtaí aimsire. • Fógraí maidir le himeachtaí pleanáilte. • Fógraí maidir le hoibreacha bóthair. • Mórimeachtaí náisiúnta. • Feachtais sábháilteachta. <p>Tá eolas tráchta fíor-ama ar fáil ar shuíomh gréasáin Tráchta BIÉ.</p> <p>Tá sonraí maidir le hAmanna Taistil, Córais Bhraite Feithicle agus socruithe agus suíomhanna CTA le fáil ar an rannóg dar teideal ‘Córais Iompair Chliste’ de shuíomh gréasáin Sonraí Oscailte BIÉ.</p>
<p>Cothabháil/ Seirbhísí Geimhridh</p>	<p>Déantar gníomhaíochtaí cothabhála geimhridh, lena n-áirítear leathadh salainn/grin, etc. ar an ngréasán mótarbhealaigh/débhealaigh ardluais mar chuid de na Conarthaí Cothabhála agus Athnuachana Mótarbhealaigh agus Comhpháirtíochta Príobháidigh Poiblí dá dtagraítear thuas. Tá údaráis áitiúla freagrach as oibreacha cothabhála geimhridh a dhéanamh ar stráicí neamh-mhótarbhealaigh/débhealaigh ardluais den ghréasán bóithre náisiúnta, agus soláthraíonn BIÉ maoiniú deontais bhliantúil d’údaráis áitiúla chun na gníomhaíochtaí seo a mhaoiniú, agus chun soláthar agus bainistíocht salainn ghrin a eagrú d’údaráis áitiúla.</p>

	<p>Tá BIÉ freagrach as thart ar 90 stáisiún aimsire sa ghréasán bóithre náisiúnta. Úsáideann Córas Faisnéise Aimsire Bóthair (CFAB) BIÉ sonraí aimsire ó na stáisiúin seo, agus cuirtear na sonraí seo ar fáil d'údarais áitiúla agus d'oibrítheoirí gréasáin mótarbhealaigh chun cabhrú leo a gcóireálacha geimhridh a phleanáil agus a bhainistiú. Tá sonraí agus íomhánna stáisiún aimsire ar fáil ar shuíomh gréasáin Tráchta BIÉ. Chomh maith leis sin, tá sonraí stáisiún aimsire ar fáil sa rannóg dar teideal 'Córais Iompair Chliste' de shuíomh gréasáin Sonraí Oscailte BIÉ, agus tá eolas maidir le suíomhanna stáisiún aimsire le fáil ar Tairseach GIS BIÉ.</p>
--	---

2.02 An Costas a bhaineann le Rochtain a fháil ar Sheirbhísí

Déanann BIÉ tréaniarracht a sheirbhísí agus an fhaisnéis atá á sealbhú aige a chur ar fáil saor in aisce, faoi réir ceanglas reachtúil agus ceanglas eile agus cúiseanna teoranta, oibríochtúla eile ar ndóigh. Tá tagairt déanta d'fhaisnéis a bhaineann leis an gcostas a bhaineann le rochtain a fháil ar sheirbhísí BIÉ, sa chás go bhfuil sé seo infheidhme, i [Rannóg 2.01](#) thuas.

SF/RFC

Lena chois sin, féadfaidh BIÉ táillí a chur i bhfeidhm do chuardach agus aisghabháil i ndáil le hiarratais áirithe Saorála Faisnéise nó Rochtana ar Fhaisnéis faoin gComhshaol. Tá táillí féideartha [SF](#) agus [RFC](#) liostaithe sa rannóg SF agus RFC de shuíomh gréasáin BIÉ. I gcásanna ina bhfuil sé beartaithe ag BIÉ a leithéid de tháillí a ghearradh, cuirfear eolas maidir leis seo in iúl don Iarrthóir roimh ré.

Foilseacháin

Tá foilseacháin BIÉ ar fáil saor in aisce ar shuíomh gréasáin [Foilseacháin](#) BIÉ. Sa chás go bhfuil táillí le híoc, cuirtear é sin in iúl ar an suíomh gréasáin.

2.03 Athbhreithniú/Achomharc Ceart a Bhaineann le Seirbhísí

Tá forálacha le fáil sna conarthaí a bhaineann le hoibriú agus cothabháil shaoráid dola an M50 agus an chórais iarnróid éadroim Luas, dá dtagraítear dó thuas, maidir le hardchaidheáin de chúram custaiméirí. Is féidir le custaiméirí teagmháil a dhéanamh le ranna seirbhísí do chustaiméirí na gcuideachtaí ábhartha trí r-phost a sheoladh chuig info@eflow.ie agus info@luas.ie, faoi seach.

Tá BIÉ tiomanta do sheirbhís ar ardchaighdeán a chur ar fáil dá chustaiméirí ar fad. De réir [Chairt Custaiméirí](#) BIÉ, tá nós imeachta chun gearáin a dhéanamh bunaithe ag BIÉ ar féidir le custaiméirí úsáid a bhaint as, custaiméirí a shíleann go mb'fhéidir nár caitheamh leo i gceart, go cúirtéiseach nó go cothrom fad is a bhí siad ag déileáil le foireann BIÉ. De réir Chairt BIÉ, is féidir le custaiméir atá míshásta le gné éigin de sheirbhís BIÉ gearán a dhéanamh, i scríbhinn, agus é a sheoladh chuig an seoladh seo a leanas:

An Ceannasaí Rialála agus Rialacháin
Bonneagar Iompair Éireann
Ionad Gnó Gheata na Páirce
Sráid Gheata na Páirce
Baile Átha Cliath D08 DK10

Nó, is féidir gearán a sheoladh chuig BIÉ trí r-phost a sheoladh chuig customerservice@tii.ie.

Caithefar go cothrom, go héifeachtúil agus i modh rúin le gearáin agus eiseofar freagra i ndiaidh breithniú iomlán agus cúramach a dhéanamh ar chineál agus méid an ghearáin. Déanfar an méid seo a leanas i ndáil le gearáin a chuirfear faoi bhráid an Cheannasaí Rialála agus Riaracháin:

- Déanfar an gearán a admháil i scríbhinn laistigh de 5 lá oibre. Tagrófar sa litir admhála d'ainm agus d'uimhir theileafóin an duine atá ag déileáil leis an gceist.
- Cuirfear freagra ar fáil laistigh de 20 lá oibre (mura féidir é seo a dhéanamh eiseofar freagra eatramhach laistigh de 20 lá oibre ina míneofar an staid reatha).
- Beidh an freagra scríofa i dteanga shimplí.

Féadfaidh custaiméirí nach bhfuil sásta le cinneadh BIÉ maidir le gearán teagmháil a dhéanamh le hOifig an Ombudsman ar na bealaí seo a leanas:

Oifig an Ombudsman
18 Sráid Líosain Íochtarach,
Baile Átha Cliath D02 HE97

Teileafón: +353-1-639 5600
Glao Áitiúil: 1890 223030

Tá an t-eolas ar fáil le fáil sa rannóg dar teideal [Seirbhísí do Chustaiméirí](#) de shuíomh gréasáin BIÉ.



Íomhá 4: Tollán Bhaile Átha Cliath



Íomhá 5: Stad Luas Shráid Uí Chonaill Uachtarach

Cuid 3: An Próiseas Cinnteoireachta le haghaidh Mórthograí Beartais

3.01 Mórthograí Beartais

Tosaíochtaí an Rialtais Náisiúnta

Is é an rialtas náisiúnta a dhéanann cinneadh maidir le beartas straitéiseach iomlán agus maidir leis an leibhéal infheistíochta atá le cur ar fáil chun gréasáin taistil ghníomhaigh, iarnróid éadroim agus bóithre náisiúnta a chur ar fáil. Seo a leanas na doiciméid beartais rialtais náisiúnta is tábhachtaí chomh fada is a bhaineann le hobair BIÉ a fhrámú agus a threorú:

1. San áireamh i dTionscadal Éireann 2040 tá [Creat Náisiúnta Pleanála](#) (CNP) agus [Plean Forbartha Náisiúnta](#) (PFN). I dteannta a chéile, i láthair na huairé soláthraíonn siad na creataí straitéiseacha agus airgeadais do ghníomhaíochtaí BIÉ don tréimhse idir 2021 agus 2030, go háirithe i ndáil le forbairt mórthionscadal taistil ghníomhaigh, iarnróid éadroim agus bóithre náisiúnta.
2. An [Creat Infheistíochta Náisiúnta d'Iompar in Éirinn](#) (CINIÉ), arb ionann é agus an creat straitéiseach do chinnteoireacht maidir le hinfeistíocht in iompar talún amach anseo. Is é seo a leanas an aidhm atá leis “...infheistíocht iompair a threorú sna blianta amach anseo chun an Creat Náisiúnta Pleanála a chumasú, chun tacú leis an bPlean Gníomhaithe ar son na hAeráide agus chun tacú le torthaí dearfacha sóisialta, comhshaoil agus geilleagracha ar fud na hÉireann.” (CINIÉ, 2023, lch 11).
3. An [Beartas Soghluasteachta Inbhuanaithe Náisiúnta](#), ina leagtar amach creat straitéiseach don tréimhse idir seo agus 2030 do thaisteal gníomhach agus iompar poiblí chun tacú le ceanglas foriomlán na hÉireann astaíochtaí carbóin a laghdú 51% faoin mbliain 2030.
4. [Plean Gníomhaithe ar son na hAeráide 2024](#), ina leagtar amach treochlár chun astaíochtaí gás ceaptha teasa a laghdú i ngach earnáil de gheilleagar na hÉireann, lena n-áirítear iompar, sna blianta amach romhainn.
5. [An Dréacht-Phlean Náisiúnta um Luchtú Feithiclí 2023-2030](#), ina soláthraítear conair chun bonneagar luchtaithe en-route feithiclí leictreacha (EV) a chur ar fáil in Éirinn, de réir uailmhianta náisiúnta agus Eorpacha d'iompar níos glaine.
6. [An Straitéis d'Fhorbairt Glasbhealaí Náisiúnta agus Réigiúnacha Amach Anseo](#).
7. [Straitéis Sábháilteachta ar Bhóithre Rialtas na hÉireann 2021 – 2030](#).
8. [Plean an Líonra Náisiúnta Rothaíochta – Tuarascáil 2023](#).
9. An [Beartas Tús Áite do Lár an Bhaile](#), a bhfuil sé mar aidhm leis lár bailte inbhuanaithe agus bríomhara a chruthú a fheidhmíonn mar mhoil seirbhíse, shóisialta, chultúrtha agus áineasa do na pobail áitiúla.

Tionscadail Iompair a Mhaoiniú

Laistigh de chomhthéacs an bheartais iompair straitéiseach náisiúnta thuasluaite, cuireann an Roinn Iompair leithdháileadh bliantúil ar fáil do BIÉ chun tionscadail iompair a mhaoiniú. Tá an leithdháileadh bliantúil seo roinnte i méideanna sonracha a chuireann an Roinn Iompair ar fáil do BIÉ i gcomhair raon tionscadal ainmnithe taistil ghníomhaigh agus bóithre náisiúnta. Foilsíonn BIÉ eolas maidir leis na leithdháiltí seo gach bliain sa rannóg dar teideal [Tuarascálacha agus Cuntais](#) de shuíomh gréasáin BIÉ.

Chomh maith leis sin, feidhmíonn BIÉ mar Údarás Ceadaithe, mar atá mínithe sna [Treoirínte Bonneagair](#), a chiallaíonn go gceadaíonn BIÉ an maoiniú a chuirtear ar fáil d'údaráis áitiúla do thionscadail taistil ghníomhaigh agus do thionscadail bóithre náisiúnta. Is é an t-údarás áitiúil ábhartha, áfach, atá freagrach as a leithéid de thionscadail a sheachadadh, ina ról mar Ghníomhaireacht Urraíochta, do thionscadail dá leithéid faoi na Treoirínte Bonneagair agus an t-údarás bóithre ina cheantar. I bhformhór na gcásanna, níl aon bhaint dhíreach ag BIÉ le cur chun feidhme tionscadal taistil ghníomhaigh agus tionscadal bóithre náisiúnta.

Cuireann an Roinn Iompair maoiniú ar fáil don obair a dhéanann BIÉ ar iarnród éadrom Luas agus ar MetroLink, tríd an Údarás Náisiúnta Iompair. Maidir le hiarnród éadrom Luas agus MetroLink, is é BIÉ an Ghníomhaireacht Urraíochta do thionscadail den chineál seo faoi na [Treoirínte Bonneagair](#).

An Timpeallacht Rialála

Chomh maith leis sin, tá tionchar ag an timpeallacht rialála náisiúnta ar obair BIÉ, a eascraíonn as raon reachtaíocht rialtais náisiúnta. Tá eolas maidir le cuid den phríomhreachtaíocht a bhfuil tionchar aici ar rialachas agus ar oibríochtaí ginearálta BIÉ leagtha amach thíos. Is féidir an reachtaíocht ábhartha a léamh nó a íoslódáil ó shuíomh gréasáin [Ríomhleabhar Reachtanna na hÉireann](#) (eISB).

- Achtanna na Séadchomharthaí Náisiúnta, 1930 - 2004
- An tAcht um Rúin Oifigiúla, 1963*(tá trasnaíl idir na teorainneacha agus na forálacha reachtúla maidir le rúndacht atá le fáil in Acht na mBóithre)
- An tAcht Ombudsman, 1980 - 2012
- An tAcht um Chosaint Sonraí, 1988 - 2018 agus an Rialachán Ginearálta maidir le Cosaint Sonraí
- An tAcht um Bóithre, 1993 - 2023*
- An tAcht um Eitic in Oifigí Poiblí, 1995 agus 2001
- An tAcht Iompair (Iarnród Éadrom Bhaile Átha Cliath), 1996
- An tAcht um Íoc Pras Cuntas, 1997
- Rialacháin na gComhphobal Eorpach (Gnáthóga Nádúrtha) (1997-2005)
- An tAcht um Pleanáil agus Forbairt, 2000
- An tAcht Rialtais Áitiúil, 2001
- An tAcht Iompair (Bonneagar Iarnróid), 2001
- An tAcht um Rialáil Cumarsáide, 2002, arna leasú
- Acht na dTeangacha Oifigiúla, 2003 agus 2021
- An tAcht um Míchumas, 2005
- An tAcht um Shábháilteacht Iarnróid, 2005
- An tAcht um Shábháilteacht, Sláinte agus Leas ag an Obair, 2005
- Rialacháin maidir le Torann Timpeallachta, 2006 (I.R. 140 de 2006), arna leasú
- An tAcht um Pleanáil agus Forbairt (Bonneagar Straitéiseach), 2006
- Rialacháin na gComhphobal Eorpach (Conarthaí Údarás Poiblí a Dhámhachtain), 2006
- Rialacháin na gComhphobal Eorpach (Rochtain ar Fhaisnéis faoin gComhshaol), 2007 – 2018

- An tAcht um Údarás Iompair Bhaile Átha Cliath, 2008
- An tAcht um Shaoráil Faisnéise, 2014
- Rialacháin na gComhphobal Eorpach (Gnáthóga Éin agus Nádúrtha), 2011 (I.R. Uimh. 477 de 2011), arna leasú
- An tAcht um Ghníomhú Aeráide agus um Fhorbairt Ísealcharbóin (Leasú), 2021
- Treoir an AE maidir le Sábháilteacht an Bhonneagair Bóthair a Bhainistiú 2019/1936, lenár thug I.R. 612/2021 éifeacht

Chomh maith leis sin, tá obair BIÉ bunaithe ar agus á treorú ag raon príomhphleananna agus príomhstraitéisí eile, mar seo a leanas:

- [Straitéis Iompair Mhórcheantar Bhaile Átha Cliath 2022-2042](#)
- [Straitéis Iompair Mhórcheantar Chorcaí 2040](#)
- [Straitéis Iompair Mhórcheantar Luimnigh - na Sionainne](#)
- [Straitéis Iompair Mhórcheantar Phort Láirge](#)
- [Straitéis Iompair na Gaillimhe](#)

3.02 Cúlra na dTograí agus na gCinntí Beartais

Le cois bheartas agus chreat reachtach náisiúnta an rialtais, tá raon beartas, Caighdeán, prótacal agus nósanna imeachta forbartha ag BIÉ, a chabhraíonn leis an obair a bhaineann le tosaíochtaí náisiúnta an rialtais a chur chun feidhme. Chomh maith leis sin, úsáideann BIÉ Caighdeán atá forbartha ag Ranna Rialtais agus ag comhlachtaí earnála poiblí eile. Tá go leor de bheartais agus Caighdeán BIÉ liostaithe sa [rannóg Leabharlaine](#) de shuíomh gréasáin BIÉ agus ar shuíomh gréasáin [Foilseacháin](#) BIÉ. Tá cuid den an príomhbheartais treorach/Caighdeán etc. liostaithe mar seo a leanas:

- Is é [Bóithre Náisiúnta 2040 \(NR2040\)](#) straitéis fhadtéarmach BIÉ chun an Gréasán Bóithre Náisiúnta a phleanáil, a fheidhmiú agus a chothabháil agus forbraíodh an straitéis seo chun tacú le cuspóirí Thionscadal Éireann 2040 a chomhlíonadh agus chun ailíniú le [Creat Infheistíochta Náisiúnta d'Iompar in Éirinn](#) (CINIÉ) na Roinne Iompair. Chomh maith leis sin, tá NR2040 ailínithe le gealltanais a tugadh i mbeartais trí chéile lena n-áirítear [Plean Gníomhaithe ar son na hAeráide 2024](#) agus [Beartas Soghluaisteachta Inbhuanaithe Náisiúnta](#) na Roinne Iompair.
- [Treoirlínte Bainistíochta Tionscadail](#), BIÉ ina soláthraítear an creat foriomlán d'fhorbairt agus do chur chun cinn scéimeanna taistil ghníomhaigh agus feabhsaithe bóithre náisiúnta, trí phróiseas forbartha ocht gcéim.
- [Treoirlínte Bainistíochta Costas](#) an Údaráis Náisiúnta Iompair (ÚNI) ina soláthraítear an creat foriomlán d'fhorbairt agus do chur chun cinn na scéimeanna iarnróid éadroim, trí phróiseas forbartha seacht gcéim.
- An [Creat Breithmheasa Iompair](#) (CBI), foilsithe ag an Roinn Iompair, ina soláthraítear breithmheas agus treoir maidir le cur chun feidhme chun infheistíocht a dhéanamh i dtionscadail iompair, de réir na [dTreoirlínte Bonneagair](#).
- Na [Treoirlínte Bonneagair](#) (TBanna), foilsithe ag an Roinn Caiteachais Phoiblí, Sheachadadh PFN agus Athchóirithe, arb ionann iad agus tacar rialacha agus nósanna imeachta atá le húsáid chun tionscadail infheistíochta poiblí a mheas, a phleanáil agus a bhainistiú. Tá na Treoirlínte ábhartha do gach comhlacht poiblí a bhfuil maoiniú caipitil Stáitchiste á fháil aige.

- [Treochlár Gníomhaithe ar son na hAeráide BIÉ](#), ina leagtar amach pleananna BIÉ chun astaíochtaí a laghdú agus spriocanna dícharbónaithe agus éifeachtúlachta fuinnimh arna dtreorú ag an Rialtas a chomhlíonadh.
- [Plean Tírdhreacha](#) BIÉ, ina leagtar amach cur chuige BIÉ chun ceannaireacht inbhuanaithe tírdhreach a bhaineann lena bhonneagar iompair a chosaint, a bhainistiú agus a phleanáil i gceart.
- [Plean Bithéagsúlachta](#) BIÉ, a chuireann lena Phlean Tírdhreacha agus ina leagtar amach conas a chuirfidh BIÉ le téarnamh na bithéagsúlachta ag leibhéal áitiúil agus náisiúnta, fad is atá gréasán bonneagair iompair atá sábháilte agus iontaofa á fhorbairt agus á chothabháil.
- Caighdeán BIÉ: [Prionsabail Mheasúnaithe, Deisithe agus Athnuachana Cosán](#) (BIÉ, 2020), ina bhfuil treoir maidir leis na prionsabail nach mór cloí leo i gcomhthéacs Dheisiú agus Athnuachan Sócmhainní Cosán (DASC) BIÉ.
- Caighdeán BIÉ: [Deisiú agus Athnuachan Sócmhainní Cosán - Nósanna Imeachta Ceadaithe Scéime](#) (BIÉ, 2020), ina sonraítear na nósanna imeachta nach mór cloí leo ar mhaithe le ceadú agus seachadadh Scéimeanna um Dheisiú agus Athnuachan Sócmhainní Cosán (DASC) ar an ngréasán bóithre náisiúnta.
- In [Inmhuirireacht Chaiteachais do Dheontais Bóithre Náisiúnta agus Deontais Ghlasbhealaigh](#) BIÉ sonraítear prótacail agus nósanna imeachta do ghníomhachtaí/caiteachas agus coinníollacha incháilithe, a rialaíonn inmhuirireacht caiteachais do dheontais bóithre náisiúnta agus deontais ghlasbhealaigh.
- Tá treoir le fáil i [mBeartas Ionad Seirbhíse Mótorbhealaigh](#) BIÉ faoi ionaid seirbhíse ar líne agus ar leataobh ón trácht a sholáthar ar mhótorbhealaigh agus ar dhébhealaigh ardluais in Éirinn.
- Leagtar amach i [mBeartas Comharthaíochta Turasóireachta agus Áineasa](#) BIÉ, critéir a bhaineann le comharthaíocht turasóireachta agus áineasa a chur ar fáil ar bhóithre náisiúnta.
- Chomh maith leis sin, foilsíonn BIÉ raon suntasach caighdeán comhshaoil arb é an aidhm atá leo tionchar na pleanála, tógála agus feidhmíochta scéime ar an timpeallacht agus ar an tseandálaíocht a íoslaghdú. Is féidir na foilseacháin ábhartha a léamh/a íoslódáil ón rannóg dar teideal [Leabharlann](#) de shuíomh gréasáin BIÉ.

3.03 Tuarascálacha maidir le hOibriú Seirbhísí Poiblí

Foilsítear faisnéis chuimsitheach maidir le gníomhaíochtaí BIÉ i dTuarascálacha agus Cuntais Bhliantúla BIÉ, i ndiaidh don Ard-Reachtair Cuntas agus Ciste iniúchadh a dhéanamh ar na cuntais. Is féidir na Tuarascálacha agus Cuntais seo a léamh/a íoslódáil ón [rannóg Leabharlainne](#) ar shuíomh gréasáin BIÉ.

3.04 Athbheithnithe Caiteachais agus Measúnuithe Beartais

Chun ról, feidhmeanna agus freagrachtaí BIÉ a chomhlíonadh go héifeachtach, déanann BIÉ iarracht a chinntiú go bhfuil córais bhainistíochta airgeadais fhóntha bunaithe ionas go gcloítear go docht leo. Tá ról lárnach ag Bord BIÉ agus a choistí sa phróiseas seo agus déanann siad maoirseacht, trí fheidhm Iniúchta Inmheánaigh BIÉ, ar an athbheithniú ar chaiteachas agus ar na córais agus próisis atá bunaithe ar mhaithe le dea-rialachas a chinntiú.

Tá Ráitis Airgeadais bhliantúla BIÉ faoi réir iniúchta a bheidh á dhéanamh ag Oifig an Ard-Reachtair Cuntas agus Ciste.

Tá Príomhoifigeach Feidhmiúcháin (POF) BIÉ, bunaithe ar pheirspictíocht rialachais, ag feidhmiú mar an tOifigeach Cuntasach do BIÉ. Tá an POF cuntasach go díreach do Choiste na gCuntas Poiblí agus do Choistí Dála eile agus d'fhéadfaí a iarraidh ar an POF teacht i láthair os comhair a leithéid de choistí.

Chomh maith leis sin, cuireann BIÉ athbheithnithe tréimhsiúla ar a bheartais féin i gcrích, a bhféadfadh comhairliúchán poiblí a bheith san áireamh iontu. Le déanaí, chuir BIÉ tús le comhairliúchán poiblí maidir lena [Bheartas Ionad Seirbhíse Mótarbhealaigh](#) agus maidir le [Gréasán Náisiúnta Rothaíochta](#) nua na hÉireann.



Íomhá 6: MetroLink, Amharc ón Aer ar Stáisiún Pháirc Uí Ghríofa

Cuid 4: Faisnéis Airgeadais

4.01 Ráitis Airgeadais

De réir cheanglais Rialachais Chorporáidigh BIÉ, cuireann BIÉ cóipeanna dá Thuarascáil Bhliantúil agus Ráitis Airgeadais ar fáil don phobal, i ndiaidh d'Oifig an Ard-Reachtair Cuntas agus Ciste iniúchadh a dhéanamh ar chuntais BIÉ. Foilsítear Tuarascálacha Bliantúla agus Cuntais BIÉ ar an rannóg dar teideal [Tuarascálacha agus Cuntais](#) de shuíomh gréasáin BIÉ.

4.02 Mórphleananna do Chaiteachas Caipitil

Tá mionsonraí, ag leibhéal straitéiseach, mhórphleananna BIÉ do chaiteachas caipitil le fáil sa [PFN](#). Foilsítear na tionscadail taistil ghníomhaigh agus bóithre náisiúnta a mhaoiníonn BIÉ go bliantúil, mar aon leis an maoiniú a chuireann BIÉ ar fáil d'iarnród éadrom agus MetroLink, ar an rannóg dar teideal [Tuarascálacha agus Cuntais](#) de shuíomh gréasáin BIÉ.

4.03 Íocaíochtaí d'Oibreacha, Earraí agus Seirbhísí

Nuashonraíonn agus foilsíonn BIÉ eolas maidir le híocaíochtaí d'earraí agus seirbhísí gach ráithe sa rannóg dar teideal [Nósanna Imeachta um Íoc Pras](#) de shuíomh gréasáin BIÉ.

4.04 Rialachas: Luach Saothair Comhaltaí Boird

Tá eolas maidir leis na táillí agus costais íochta le Comhaltaí Boird BIÉ le fáil i [dTuarascáil Bhliantúil agus Cuntais](#) BIÉ.

4.05 Maoiniú/Urrú Comhlachtaí Neamhphoiblí

Soláthraíonn BIÉ urraíocht le haghaidh gníomhaíochtaí áirithe de réir bheartas BIÉ maidir le hurraíocht chorporáideach.

I láthair na huaire, soláthraíonn BIÉ agus eFlow urraíocht do Chlár STEPS Innealtóirí na hÉireann agus urraíonn eFlow 'Gradam Aitheantais Iompair Inbhuanaithe eFlow (STAR)', mar chuid de Chomórtas Eolaithe Óga BT.

Cuid 5: Soláthar

5.01 Beartais Soláthair

Tá BIÉ tiomanta don mhéid seo a leanas a chomhlíonadh - an reachtaíocht AE agus náisiúnta ar fad, rialacháin ghaolmhara, Treoirlínte Soláthair Roinne agus Oifige Rialtais, ciorcláin agus cóid chleachtais atá ábhartha d'oibreacha, soláthairtí agus seirbhísí a bheith á soláthar ag BIÉ.

Urramaíonn próisis soláthair BIÉ na prionsabail Chonradh AE seo a leanas:

- Cóir chomhionann agus neamh- idirdhealú
- Trédhearcacht
- Aitheantas frithpháirteach
- Comhréireacht
- Saorghluaiseacht earraí agus seirbhísí
- An ceart bunaíochta

Tá [Treoirlínte Soláthair Chorporáidigh BIÉ](#) bunaithe chun cabhrú le agus tacú le baill foirne TF a bhfuil baint acu hoibreacha, soláthairtí agus seirbhísí a sholáthar. Soláthraíonn na treoirlínte seo soiléire maidir leis na ról atá le comhlíonadh agus na nósanna imeachta nach mór cloí leo, i gcomhthéacs próiseas soláthair. Tá BIÉ tiomanta do na treoirlínte seo a chur i bhfeidhm agus iad a chothabháil agus a fhorbairt go cuí de réir a chéile.

Tá BIÉ tiomanta do chinntiú, trína Threoirlínte Soláthair Chorporáidigh a chur i bhfeidhm, go leagtar dóthain béime ar an méid seo a leanas:

- pleanáil chúí, acmhainní a chur ar fáil agus eagrú próiseas soláthair ón tús;
- a chinntiú go bhfuil tacaíochtaí oiriúnacha ag daoine atá freagrach as próisis soláthair a bhainistiú, lena n-áirítear rochtain ar shainchomhairle;
- a chinntiú, sula sínítear conradh, go gcloítear le próiseas soláthair a bhfuil Treoirlínte Soláthair Chorporáidigh BIÉ á chomhlíonadh aige (agus, chomh maith leis sin, go bhfuil reachtaíocht, rialacháin, treoirlínte, ciorcláin, cóid ábhartha á gcomhlíonadh, etc.); agus
- forbairt agus cothabháil comhad agus taifead oiriúnach, ag féachaint go cuí don raon iomlán breithniúchán atá ábhartha do bhainistíocht chúí sonraí agus faisnéise.

Tá tuilleadh eolais maidir le soláthar in BIÉ, lena n-áirítear [Beartas Soláthair BIÉ](#), ar fáil sa rannóg dar teideal [Soláthar](#) de shuíomh gréasáin BIÉ.

5.02 Nasc le Comórtas Tairisceana Reatha ar eTenders

Tá eolas maidir le gach comórtas tairisceana, os cionn €25,000, (os cionn €50,000 d'oibreacha,) le fáil ag <https://www.etenders.gov.ie/epps/home.do>.

5.03 Conarthaí Poiblí Bronnta

Tá sonraí conarthaí bronnta a bhfuil luach níos mó ná €25,000 luaite leo, (níos mó ná €50,000 d'oibreacha,) foilsithe ar www.etenders.gov.ie, de réir Threoracha Éireannacha agus AE, agus san áireamh sna sonraí tá an méid tascach, fad an chonartha agus ainm an eintitis chonarthaigh roghnaithe. Tá eolas maidir le haon chonradh atá os cionn thairseacha an AE, le fáil ag nasc seo na hOifige um Sholáthar Rialtais, agus foilseofar an t-eolas in [Iris Oifigiúil an AE](#) (IOAE).



Íomhá 7: N26 Cluain Gallán

Cuid 6: Loga Nochtuithe SF agus Faisnéis Eile a Fhoilsítear de Ghnáth

6.01 Loga Nochtuithe SF

Faoi Alt 48 d’Acht SF, tá dualgas ar chomhlachtaí poiblí aird a thabhairt ar aon Chód Cleachtas SF a fhoilsíonn an tAire. De réir an [Chóid Cleachtas maidir le Saoráil Faisnéise do Chomhlachtaí Poiblí](#), foilsithe ag an Roinn Caiteachais Phoiblí agus Athchóirithe (2015), ceanglaítear ar chomhlachtaí poiblí loga iarratas SF a chothabháil agus a fhoilsiú, ar a dtugtar ‘Loga Nochtuithe’. San áireamh sna heisceachtaí tá iarratais ar rochtain ar fhaisnéis phearsanta nó imthosca teoranta eile, nuair nach mbeadh foilsiú a leithéid sin d’fhaisnéis oiriúnach.

De réir an Chóid Cleachtas, foilsítear sonraí iarratas SF ábhartha i Loga Nochtuithe BIÉ ar an rannóg dar teideal [Saoráil Faisnéise](#) de shuíomh gréasáin BIÉ. Nuashonraítear Loga Nochtuithe BIÉ faoi dhó sa bhliain.

6.02 Tuarascálacha

I ndiaidh d’Oifig an Ard-Reachtair Cuntas agus Ciste críoch a chur le hiniúchadh ar chuntais BIÉ, foilsítear Tuarascáil Bhliantúil agus Cuntais BIÉ sa rannóg dar teideal [Tuarascálacha agus Cuntais](#) de shuíomh gréasáin BIÉ.

6.03 Foilseacháin agus Muirir Thráchtála

Tá sonraí maidir le foilseacháin BIÉ, a chuirtear ar fáil saor in aisce de ghnáth, ar fáil ar an rannóg dar teideal [Foilseacháin](#) ar shuíomh gréasáin BIÉ. Sa chás go bhfuil táillí le híoc chun foilseachán a fháil, cuirfear é sin in iúl go soiléir.

6.04 Faisnéis Iarrtha go Minic arna Sealbhú ag BIÉ

Déantar iarratas chun rochtain a fháil ar chineálacha áirithe faisnéise atá arna sealbhú ag BIÉ go rialta agus éascaíonn BIÉ rochtain ar na sonraí ábhartha trína shuíomhanna gréasáin, nuair is féidir. I measc na samplaí den fhaisnéis sin tá sonraí tráchta, tuarascáil bhliantúil agus cuntais, faisnéis dola, caighdeán dearaidh agus tógála, foilseacháin chomhshaoil, etc. Tá cur síos déanta ar na sonraí seo sna rannóga roimhe seo, agus tá naisc curtha ar fáil.

Chomh maith leis sin, soláthraíonn BIÉ raon mór tacar sonraí atá arna shealbhú aige trína [Thairseach Sonraí Oscailte](#) agus [leathanach BIÉ](#) de thairseach Shonraí Oscailte an Rialtais.

De réir na [Rialachán maidir le hAthúsáid Fhaisnéis na hEarnála Poiblí](#), spreagann BIÉ athúsáid a bhaint as an bhfaisnéis a chuireann sé i dtoll a chéile. Tá tuilleadh eolais maidir leis na rialacháin seo le fáil sa rannóg dar teideal [Athúsáid Fhaisnéis na hEarnála Poiblí](#) de shuíomh gréasáin BIÉ.



Íomhá 8: Bealach Glas Bhaile Átha Luain

